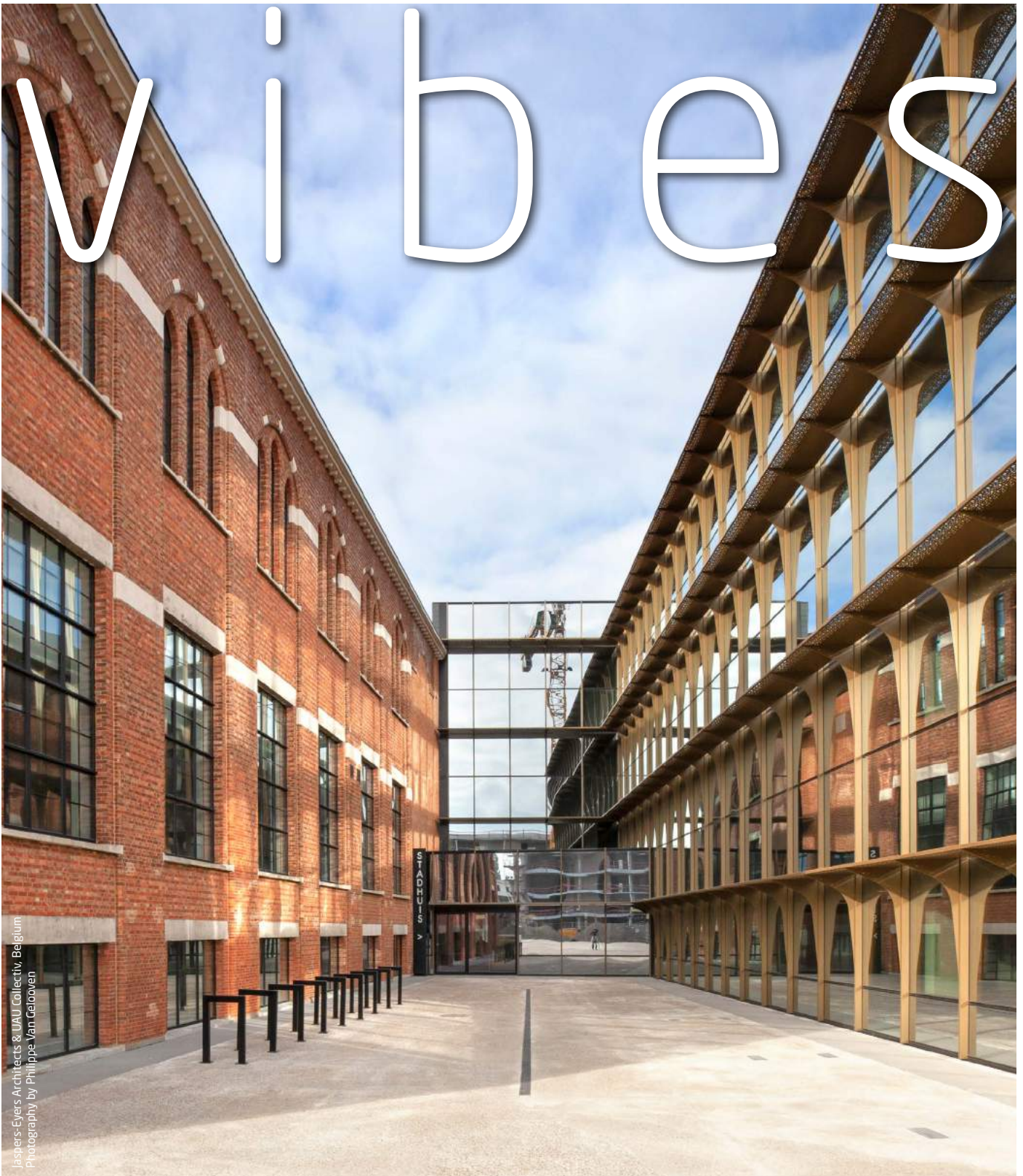


# vibes



Jaspers-Eyers Architects & JAU Collectiv, Belgium  
Photography by Philippe Van Gelooven

## kleurenboek 2022-2023

<b>samenwerking</b>	4-11	<b>duurzaamheid</b>	34-37	<b>architectuur</b>	44-59
<b>trends</b>	12-17	<b>sociologie</b>	38-43	<b>design</b>	60-73
<b>kleur</b>	18-33				





# inhoudsopgave

## **samenwerking**

het belang van samenwerken	<a href="#">4-5</a>
de schoonheid van samenwerken	<a href="#">6-9</a>
samenwerken aan iconische landmarks	<a href="#">10-11</a>

## **trends**

nieuwe kleuren voor een veranderde wereld	<a href="#">12-13</a>
kleureselectie voor architectuur	<a href="#">14-15</a>
kleureselectie voor design	<a href="#">15-16</a>

## **kleur**

kleur van het jaar	<a href="#">18-19</a>
populaire kleuren	<a href="#">20-21</a>
kleur van de stad	<a href="#">22-23</a>
kunst en kleur in infrastructuur	<a href="#">24-25</a>
de stad als canvas: zorgvuldige kleurkeuze	<a href="#">26-27</a>
100 jaar in 25 kleuren	<a href="#">28-29</a>
kleur als essentie	<a href="#">30-31</a>
sfeervol donker	<a href="#">32-33</a>

## **duurzaamheid**

stedelijke veerkracht	<a href="#">34-35</a>
duurzaam buitenbureau	<a href="#">36-37</a>

## **sociologie**

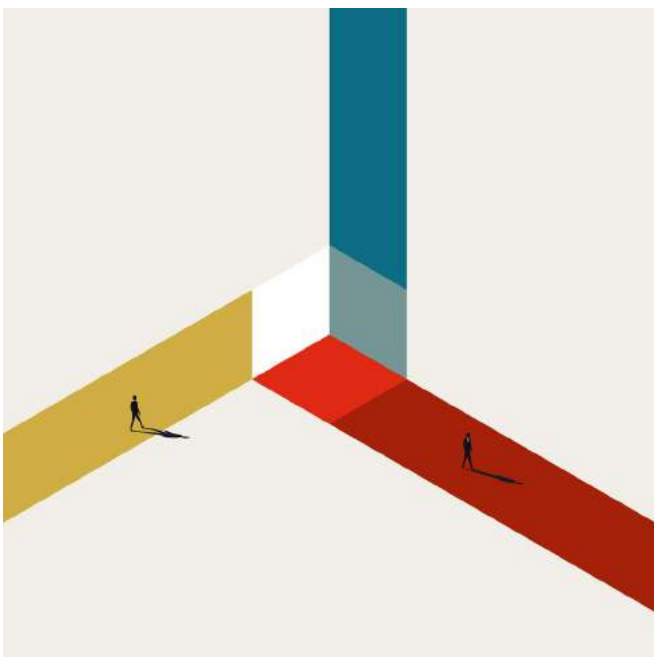
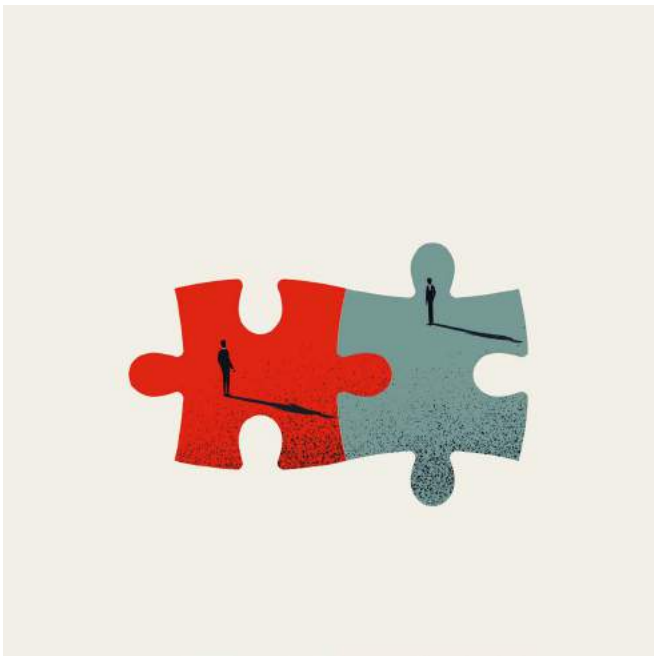
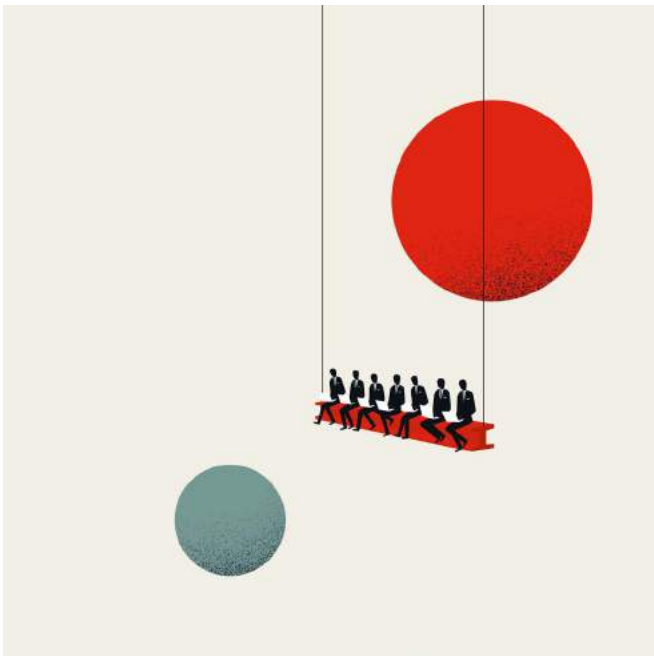
leven met & na de pandemie	<a href="#">38-39</a>
nostalgische toekomst	<a href="#">40-41</a>
de schoonheid van diversiteit	<a href="#">42-43</a>

## **architectuur**

coververhaal	<a href="#">44-47</a>
de stijlvolle gevel	<a href="#">48-49</a>
het omliggende groen als toonbeeld	<a href="#">50-51</a>
culturele ruimte in een samengestelde omgeving	<a href="#">52-53</a>
prestigieus ontwikkelingsproject	<a href="#">54-55</a>
glanzend hotel dicht bij Barcelona	<a href="#">56-57</a>
de seventies in een nieuw jasje	<a href="#">58-59</a>

## **design**

kleur bekennen tijdens het designproces	<a href="#">60-63</a>
stijlvol zitten	<a href="#">64-65</a>
beeldhouwwerk van het jaar	<a href="#">66-67</a>
luxueuze accessoires	<a href="#">68-69</a>
eigenzinnige verlichting	<a href="#">70-71</a>
opvallend minimalistisch	<a href="#">72-73</a>
bij ons draait alles om kleur	<a href="#">74-75</a>



# het belang van samenwerken



## Het belang van samenwerken

### **Olaf Conreur van Axalta: bouwprojecten die voortvloeien uit fantastisch teamwerk, inspireren het meest**

Axalta is wereldwijd actief en werkt mee aan projecten in alle vormen en maten, van product- en interieurdesign tot architectuur, infrastructuur en techniek. We spraken met Olaf Conreur, Director Global Segment Strategy Construction bij Axalta, om te weten te komen hoe belangrijk samenwerken is bij complexe bouwprojecten. Olaf is chemisch ingenieur van opleiding en heeft carrière gemaakt in de architectuur- en meubelsector, met name in de coatingindustrie.

Hij steekt van wal door uit te leggen hoe complex de waardeketen kan zijn, en haalt gevelprojecten aan als voorbeeld. "We overleggen met alle stakeholders: architecten, fabrikanten, poederlakbedrijven, aannemers, ontwikkelaars en eigenaars. En dat is nog maar het topje van de ijsberg! Het is niet alleen onze taak om de lak te leveren, we moeten vaak ook luisteren, begeleiden en ondersteunen. We kunnen input geven over de esthetiek en de beste manier om de gevel te beschermen", legt hij uit.

Volgens Olaf is de samenwerking bij grote bouwprojecten minstens even opwindend als het resultaat van het afgewerkte gebouw. "Ik heb veel gereisd en alle continenten gezien, waardoor ik veel culturele verschillen ben tegengekomen op het vlak van kleurvoorkeuren. Maar wat me telkens opnieuw verbaast, is hoe hard we op elkaar lijken en hoe mensen steeds hun krachten bundelen om iets fantastisch te maken."

Sommige projecten, zoals de Mohammed VI Tower door Rafael de la Hoz Architects, zijn globaal op zichzelf. Het gebouw staat in Marokko, terwijl de architecten en andere betrokken partners over verschillende landen verspreid waren. Volgens Olaf was deze mix van culturen een echte meerwaarde.

"Wanneer we samenwerken met designexperts, leggen we vaak eerst uit wat er allemaal mogelijk is met poederlakken", voegt Olaf eraan toe. "Niet iedereen beseft dat de lak dient om de metalen ondergrond te beschermen. De uitdaging is dus om de juiste afwerking met de juiste prestaties te vinden, en daarbij verder te kijken dan het visuele resultaat. Ook de onderhoudskosten en de vereiste levensduur zijn belangrijk. Natuurlijk speelt duurzaamheid ook een rol. Het is onze taak om planners te uit te leggen hoe poederlakken op dat vlak een positieve impact kunnen hebben. Bij het poederlakken komen geen VOC's of oplosmiddelen kijken en het proces levert bijzonder weinig afval op. Bovendien gaan gepoederlakte bouwcomponenten heel lang mee."

Wat esthetiek betreft, benadrukt Olaf dat je met poederlakken erg creatief aan de slag kunt. "De kleur- en afwerkingsmogelijkheden zijn eindeloos. Bovendien is de kleur het eerste dat in het oog springt, en achter kleur schuilen zoveel emoties." Het ontwerp van de architect maakt vaak deel uit van een groter plan voor de ruimtelijke ordening. Olaf merkt dan ook dat er steeds meer aandacht is voor de rol die kleur speelt in het welzijn van de gemeenschap en de harmonie en veiligheid in de buurt. "Uiteindelijk schenkt het ongelooflijk veel voldoening", zegt hij, "om te kunnen bijdragen aan een project dat iconisch wordt en het dagelijkse leven in een wijk verbetert."



# de schoonheid van samenwerken

## Outdoor living in zes stijlen

**Zes complete designstijlen met unieke kleuren, uitgekende materialen en alle mogelijkheden om buiten maximaal te genieten. De samenwerking tussen Renson en Francq Colors bleek een succesformule. Voortaan kiezen klanten niet gewoon een outdoorconstructie, maar eerder een totaalconcept dat perfect afgestemd is op hun woning en persoonlijke voorkeuren. Als vertrouwde partner voor poederlakken ondersteunde Axalta deze missie.**

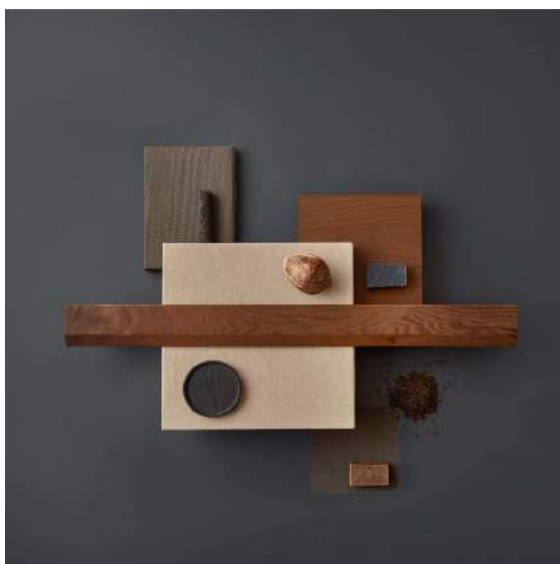
Ook voor buitenoplossingen trekt Renson volop de kaart van de beleving. In plaats van enkel op functionele, hoogtechnologische systemen te focussen, ontwikkelt het West-Vlaamse familiebedrijf totaalervaringen voor het buitenleven. Om die focus naar een hoger niveau te tillen, heeft Renson tijdens een intensief samenwerkingstraject met trendbureau Francq Colors zes designstijlen ontwikkeld. "Dankzij ons aanbod van verschillende stijlen verkrijgen zowel installateur als eindklant nu nog eenvoudiger een mooie, harmonieuze buitenoplossing", stelt Kerlijne Deneyer, Head of Productmanagement outdoor bij Renson.

## Een samenspel van elementen

Unieke en complete stijlen uitdenken vereist finesse en knowhow. Twee keer per jaar brengt Francq Colors kleuren, materialen, patronen, dessins en nog veel meer samen in een uitgebalanceerd trendrapport. Dat vormt dan de basis voor advies aan merken zoals Renson. Trend- en kleurenwatcher Hilde Francq licht toe. "De tuin en het terras zijn steeds vaker een verlengstuk van de woning. Dan is het cruciaal dat de invulling en aankleding perfect afgestemd zijn op de bestaande architectuur. We selecteerden trendthema's die op lange termijn actueel zullen blijven. Speciaal voor Renson distilleerden we daaruit enkele clusters die gedurfd zijn, maar zonder te bruuskeren."

De voorgestelde materialen en aankleding werden vervolgens getoetst bij de O&O-afdeling van Renson. Technische kwaliteit staat nog steeds voorop. De nieuwe stijlen moeten aan dezelfde hoge eisen voldoen, en dat is niet anders voor de verf- en lakproducten. Axalta linkte de goed uitgedachte moodboards van Francq Colors aan hoogwaardige en rijke kleurlakken. Voor de designstijlen ontwikkelde Axalta zelfs een gepersonaliseerde Pantonekleur. "Als jarenlange partner weten we precies wat Renson zoekt op het vlak van kwaliteit, afwerking en effect. Dat samenbrengen met de knowhow en visie van Hilde Francq en haar team was een mooie apotheose van onze samenwerking, want ook Francq Colors is sinds jaar en dag een vertrouwde partner van ons. De tweejaarlijkse seminars inspireren ons bij het verfijnen van onze kleurenpaletten."





Idyllic Garden  
Crystal Lounge  
Spiritual Harmony



# de schoonheid van samenwerken

## **Van neutraal tot kleurrijk**

Met zes uiteenlopende concepten heeft Renson voor iedere klant een passende stijl, volledig in lijn met de trends van vandaag en morgen. "Momenteel zien we twee tendensen", merkt Francq op. "Enerzijds doen neutrale tinten het goed. Zo schitteren onze nude kleuren in de designstijlen Pure Essence en Idyllic Garden. Ook terracotta en bruintinten behoren tot deze nieuwe neutrale kleuren. Anderzijds zijn felle kleuren helemaal terug van weggeweest. Na corona zoeken mensen hoop, vreugde en optimisme. Die evolutie vertaalden we voor Renson in Tech Cocoon en Crystal Lounge."

Trends worden zorgvuldig geselecteerd en samengesteld, met als doel een tijdloos design te ontwikkelen dat mee is met de tijd en na vijf of tien jaar nog steeds relevant is. "We zullen ongetwijfeld blijven samenwerken", zegt Kerlijne Deneuer van Renson. "Of dat dan een update of uitbreiding van het concept inhoudt, één ding is alvast zeker: de toon is gezet."

[www.renson.eu](http://www.renson.eu)

[www.francqcolors.be](http://www.francqcolors.be)





LUNAR CHROME  
SD801C7046020  
Smooth | High-gloss | Metallic

EL Architects, België

# samenwerken aan iconische landmarks

## Iconische architectuur op Oosteroever in Oostende

Met de Ensor Tower I op de site van Oosteroever – de eerste van twee gelijknamige woontorens – heeft Oostende er weer een iconische trekpleister bij. De woontoren – een ontwerp van EL Architects en Groep Versluys – maakt deel uit van een nieuwe trendy stadswijk in de historische haven. De aluminium gevelcassettes en de afgeronde hoeken, afgewerkt in de poederlak 'Lunar Chrome' die Axalta speciaal voor dit project ontwikkeld heeft, geven het geheel een internationaal cachet.

Oosteroever in Oostende is een toonaangevend ontwikkelingsproject aan de Belgische kust. In deze nieuwe stadswijk omgeven door water zit het evenwicht tussen hoge en lage gebouwen, trendy winkels, restaurants, wandelpromenades, open groenzones en toeristische trekpleisters net goed.

## Als in New York

Met de ontwikkeling van de Ensor Tower is Groep Versluys niet aan zijn proefstuk toe. De verticale lijnen scheiden de verschillende woonappartementen mooi af, terwijl de horizontale accenten de hoogte van de toren uit de verf doen komen. Marie Van Der Meeren, bij Groep Versluys projectleider voor de afwerking van Ensor Tower I, merkt op: "Met 25 bovengrondse verdiepingen is dit de hoogste woontoren die Groep Versluys ooit gebouwd heeft. Beide woontorens zijn doordacht geplaatst, waardoor ze een zogenaamd New York-effect creëren. Door de nabijheid van de zee moesten alle bouwmaterialen perfect bestand zijn tegen het zoute water en de zeelucht. Het gebouw heeft een dragende kern in beton en is geïsoleerd met rotswol. Aluminium gevelpanelen op maat – mét afgeronde hoeken – en esthetische vinnen in hetzelfde materiaal maken het plaatje compleet."

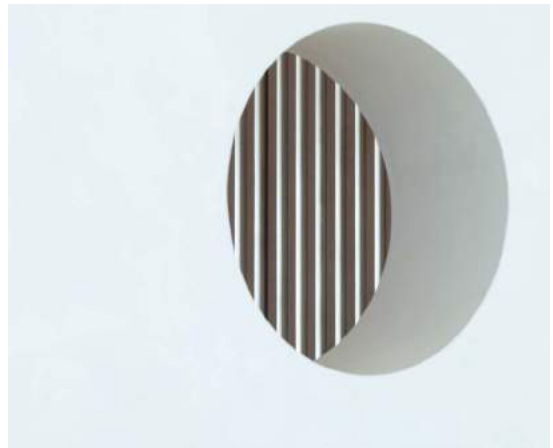
## Lunar Chrome

Om de aluminium gevelcassettes en -vinnen af te werken, heeft de bouwheer gekozen voor de Alesta® SD poederlakken van Axalta, die over een Qualicoat-label beschikken. SD staat voor 'SuperDurable Architectural'. Deze reeks oplosmiddel- en loodvrije polyester poederlakken is onder meer geschikt voor aluminium profielen en panelen. De voorkeur ging uit naar een specifieke, glanzend gladde

chromlook met een Qualicoat Klasse 2-certificaat. Deze uiterst duurzame lak leunt erg dicht aan bij het effect van chroom en weerspiegelt de omliggende gebouwen op Oosteroever. "De poederlak voor de Ensor Tower I werd speciaal voor dit project ontwikkeld en geproduceerd. Verscheidene Europese Axalta-vestigingen gooiden er hun expertise en teams voor in de strijd. De eerste gesprekken met de klant rond de kleurontwikkeling zijn in ons land opgestart. Daarna hebben onze Franse collega's de samenstelling verder verfijnd en de poederlak geproduceerd. Het lakwerk zelf werd in Italië uitgevoerd", aldus Valérie Vanhees van Axalta Coating Systems Belgium. "De SD801C7046020 Lunar Chrome heeft een uitstekende dekking aan de randen. Dat betekent dat de laklaag ook op scherpe of afgeronde hoeken mooi en gelijkmatig is."

Geschreven door Philip Declercq voor Dimension Magazine  
Met dank aan Groep Versluys

[www.groepversluys.be](http://www.groepversluys.be)  
[e-l.be](mailto:e-l.be)



# nieuwe kleuren voor een veranderde wereld

## **Nieuwe kleuren ontwikkelen voor een veranderde wereld**

### **Een interview met trend studio Francq Colors**

Met 150 jaar ervaring in kleurtechnologie en -innovatie in de achterzak ontwikkelt het ColourDesign-team van Axalta momenteel een boeiende nieuwe collectie die in de herfst van 2022 gelanceerd wordt. Het project onderzoekt hoe de wereld na de pandemie naar productdesign en architectuur kijkt. De bevindingen ervan worden vertaald in een combinatie van kleuren, afwerkingen en effecten.

Het Antwerpse trend studio Francq Colors ondersteunt ons in dit traject. Het bureau werd opgericht door Hilde Francq en probeert te voorspellen welke kleuren, vormen en materialen in de toekomst de boventoon zullen voeren. De focus ligt op producten voor interieur, architectuur, mode en lifestyle. Ze doen onderzoek naar consumentengedrag en trends op het vlak van kleur, materialen, texturen, patronen en vormen.

We zaten samen met Hilde Francq om te bespreken hoe Axalta zijn nieuwe kleurencollectie precies heeft ontwikkeld.

### **Kunt u uitleggen hoe u te werk gaat wanneer u trends en kleuren voorspelt?**

Twee keer per jaar publiceren we een rapport dat twee jaar vooruitkijkt. Het is onze bijbel, met meer dan 100 pagina's aan informatie over opkomende trends. Tijdens ons onderzoek praten we met gevestigde designprofessionals en gaan we in gesprek met opkomende studio's die volgens ons de nieuwe autoriteit in hun vakgebied zullen worden.

Op basis daarvan voorspellen we vier conceptuele thema's die we dan vertalen in macrotrends. Die gaan van sociologische tot technologische aspecten, en zelfs economische en politieke tendensen. Vervolgens linken we die thema's aan kleurenpaletten en -combinaties, materialen, texturen en patronen.

### **Kunt u wat meer vertellen over uw samenwerking met Axalta?**

We werken al lang samen met Axalta. Het is een weloverwogen proces, want de paletten die we samen onderzoeken moeten op de lange termijn relevant blijven. De

levenscyclus van kleurentrends in de wereld van architectuur en interieurontwerp verloopt trager. Trends in de mode-industrie daarentegen wisselen elkaar sneller af.

Nog een interessant aspect van onze samenwerking: Axalta maakt zelf kleuren! In ons werk stellen we meestal bestaande RAL- of Pantone-codes voor, maar met Axalta hebben we meer vrijheid. We kunnen paletten uit hun uitgebreide collectie van lakken selecteren en combineren, en we kunnen ook vragen om kleuren te matchen. Dan zoeken we bijvoorbeeld een kledingstuk of een mooi voorwerp dat zij dan gebruiken om een poederlak te maken die bij de kleur en textuur past. De mogelijkheden zijn eindeloos.

### **Kunnen volgens u tot in het oneindige nieuwe kleuren worden uitgevonden?**

Ik denk van wel. Er zal waarschijnlijk nooit een moment komen waarop alle kleuren gedocumenteerd zijn. Er zijn zoveel variaties, we kunnen met zoveel tinten spelen. Ik vind het een interessante gedachte dat er oneindig veel kleuren in onze wereld te ontdekken zijn.

### **Kunt u ons als afsluiter een idee geven van de nieuwe collectie?**

Axalta's nieuwe collectie zal vier verschillende thema's hebben die elk de behoeften en voorkeuren van een wereld na de pandemie weerspiegelen. Onze wereld is veranderd, de natuur is belangrijker geworden en warme kleuren krijgen steeds vaker de voorkeur. Mensen willen iets tastbaars en warm, organische elementen. We hebben het echt gehad met oppervlakkige videogesprekken!

Dit magazine bevat een exclusief voorproefje van de kleuren in de nieuwe collecties. Marble Green, Lunar Chrome en Grained Stone zijn te vinden in de trendselectie voor architectuur. Quartz Glint staat dan weer in de trendselectie voor design.

Kleurstalen kunnen worden besteld op [www.axalta.be/vibes2022](http://www.axalta.be/vibes2022)

[www.francqcolors.be](http://www.francqcolors.be)



architects Przemko Łukasik & Łukasz Zagala | Photography Juliusz Sokolowski



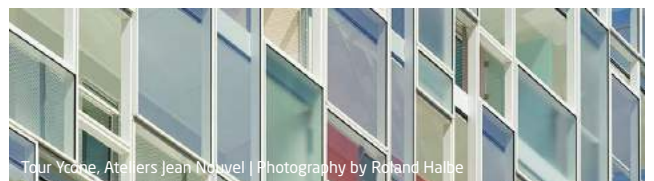
Ensor Tower, EL Architects | Courtesy of Versluys Group



EKLAA, AFAA architects



Renson Outdoor



Tour Ycone, Ateliers Jean Nouvel | Photography by Roland Halbe



Stadhuis Beringen, Jaspers-Eyers & UAU Collectiv, Belgium  
Philippe Vangelooen



Stadhuis Beringen, Jaspers-Eyers & UAU Collectiv, Belgium  
Philippe Vangelooen



Beerzelpark, ILB Architects, Belgium | Philippe Vangelooen

# trendselectie voor architectuur



MARBLE GREEN  
SD031C6043020  
Fine Textured | Metallic



FINE PEARL  
SD301C9034020  
Smooth | Matt | Metallic



NORDIC LICHEN  
SD301C5008020  
Smooth | Matt | Metallic



LUNAR CHROME  
SD801C7046020  
Fine Textured | Metallic



INTENSE CARBON  
SD301C4014020  
Smooth | Matt | Metallic



GRAINED STONE  
SD034C7041020  
Fine Textured | Speckled

In de architectuur zien we een nieuwe golf van minimalisme. Heel strak en functioneel design dat tot de verbeelding spreekt dankzij de combinatie van traditionele, industriële en ambachtelijke materialen.

Gevels en gevelbekleding worden vervaardigd uit traditionele materialen zoals geperforeerd staal en aluminium, en worden zodanig verwerkt of geproduceerd dat hun vormen opnieuw interessant worden. Als afwerking zien we steenachtige effecten die een natuurlijke toets geven aan de anders starre materialen.

Ramen gaan op in gevels en muren, en veranderen gebouwen in organische, fascinerende vormen.

De kleuren zijn eerder minimalistisch en basic, maar durven toch te verrassen met hier en daar een vleugje blauw of donkergroen. Dat sobere kleurenpalet wordt kracht bijgezet door subtiele metallic effecten, die in samenspel met het zonlicht een nieuwe dimensie geven aan architectuur.

Bestel uw kleurstalen van de trendselectie voor design en architectuur van 2022-2023 op [www.axalta.be/vibes2022](http://www.axalta.be/vibes2022).



Christian Watson, UK



GM House | Studio Bassot Architects; Courtesy of Tecnometal



Joquer | Spain



psmhome | Belgium



Stadhuis Beringen, Jaspers-Eyers & UAU Collectiv, Belgium | Philippe Vangelooen



Stadhuis Beringen, Jaspers-Eyers & UAU Collectiv, Belgium | Philippe Vangelooen



Waypoint | Italy



Zieta Studio | Poland



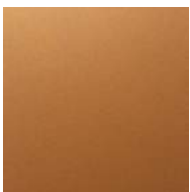
# trendselectie voor design



QUARTZ GLINT  
SD034C1122920  
Fine Textured | Speckled | Metallic



SMOKED STEEL  
SD031C8025020  
Fine Textured | Metallic



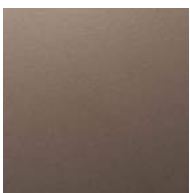
SUPRANODIC TERRA  
SD201C8214720  
Smooth | Matt | Metallic



SUPRANODIC MINK 7048  
SD201C7704820  
Smooth | Matt | Metallic



BLACK STEEL  
SD201C4035020  
Smooth | Matt | Metallic



SUPRANODIC HORIZON  
SD201C7357320  
Smooth | Matt | Metallic

Minimalistische lijnen en oppervlakken roepen een gevoel van stilte en rust op. Kwalitatief hoogstaande, neutrale ruimtes waar we ons prettig voelen. Die kwaliteit vinden we in de materialen, zoals hout, metaal en elegante stoffen met duurzame, natuurlijke vezels.

Het warme en eerder neutrale kleurenpalet is geïnspireerd op de natuur. Koude metalen worden afgewerkt met een interessante zandtextuur, waardoor ze op aardachtige oppervlakken gaan lijken. Subtiële metallic effecten in elegante bronzen en koperachtige tinten hullen onze leefruimtes in een luxueuze warmte. Klassieke kleuren zoals zwart krijgen meer diepgang door het effect van zwart staal na te bootsen, en grijs tinten worden voorzien van warme ondertonen om ze veel interessanter te maken.

Bestel uw kleurstalen van de trendselectie voor design en architectuur van 2022-2023 op [www.axalta.be/vibes2022](http://www.axalta.be/vibes2022).



ROYAL MAGENTA  
SD301C3154821  
Smooth | Matt | Metallic

SD031C3154721  
Fine Textured | Metallic

# kleur van het jaar

**Het speciaal ontworpen kleurconcept Royal Magenta belichaamt de overgang naar magenta tinten en duurzaamheid. Met dit concept is de markt weer een luxueuze afwerking rijker.**

Voor de achtste keer is de wereldwijde kleur van het jaar gekozen. Dit jaar viel die exclusieve eer te beurt aan Royal Magenta, een diep kersenrood dat garant staat voor een luxueuze afwerking. Het krachtige design heeft een majestueuze donkere afwerking met doordringende tinten van granaatrood en merlot. De zon brengt het bessenoord in de kleur naar boven, terwijl de nacht haar donkere, mysterieuze kant benadrukt.

De complexe verfijning van Royal Magenta is te danken aan de ruime ervaring met luxueuze afwerkingen die Axalta heeft. Bovendien sluit deze tint perfect aan op de wereldwijde kleurentrends die een weelderige elegantie uitstralen. Tinten zoals bordeaux, violet en kersenrood zijn namelijk steeds meer in de mode. Deze premiumkleur zorgt voor een rijkelijke afwerking met weelderig glinsterende accenten.

De kleur van het jaar wordt elk jaar ontwikkeld door de O&O-afdeling van Alestas<sup>®</sup> poederlakken voor architecturale toepassingen, in de hoogwaardige Alestas<sup>®</sup> SD SuperDurable kwaliteit met een matte en fijn gestructureerde afwerking.

Ga voor meer informatie over Alestas<sup>®</sup> SD naar [www.axalta.be/superdurable](http://www.axalta.be/superdurable).



**#1**  
JET BLACK  
AE03054900520  
Fine Textured



**#6**  
BLACK GREY  
AE03057702120  
Fine Textured



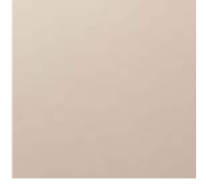
**#2**  
ANTHRACITE GREY  
AE03057701620  
Fine Textured



**#7**  
ANODIC CHAMPAGNE  
AE20101000220  
Smooth | Matt | Metallic



**#3**  
ANODIC GOLD  
AE20111000820  
Smooth | Matt | Metallic



**#8**  
PURE WHITE  
AE03059901020  
Fine Textured



**#4**  
ANODIC BRONZE  
AE20108000320  
Smooth | Matt | Metallic



**#9**  
ANODIC BROWN  
AE20108000420  
Smooth | Matt | Metallic



**#5**  
JET BLACK  
AE30014900520  
Smooth | Matt



**#10**  
TRAFFIC WHITE  
AE03059901620  
Fine Textured



# populaire kleuren

## **De kleurenzoektocht van designers onthult opkomende trends** **Vibes-redacteur Sally Put licht toe waarom kalme, sombere kleuren blijven inspireren in een vluchtige wereld**

Wanneer designers en architecten willen experimenteren met kleuren en afwerkingen, dan doen ze een beroep op COLOURit. Met deze gratis onlinetool van Axalta kunnen ze verschillende poederlakken aanbrengen op voorwerpen en oppervlakken, van architecturale details tot volledige gevels. Het ideale hulpmiddel om effecten te bestuderen en te vergelijken. Zowel de designer als de klant krijgt een realistisch beeld van de verschillende kleuren met diverse glansgraden, structuren en effecten.

Er gaat een intrigerend verhaal schuil achter de kleuren die designers en architecten via COLOURit het vaakst onderzoeken. Hun vragen verschillen doorgaans heel sterk van de tinten die op dat moment vaak worden verkocht en zijn dus een goede indicator van opkomende kleurentrends.

De top 10 van populairste kleuren bij designers bestond in 2021 uit rustige en serieuze kleuren met een vleugje dramatiek. De geanonidiseerde afwerkingen zijn erg in trek: brons, goud, champagne en bruin worden gecombineerd met gebroken wit en sombere blauw- en grijs tinten.

Samen roepen ze de sfeer van een winters strandtafereel op. Denk aan wilde zeegrassen die door het bleke zand heen groeien, de glinsterende witte golven die als wilde paarden over glanzende kiezelstenen denderen, en een wispelturige, bewolkte hemel.

Deze keuzes zijn veel expressiever dan het neutrale, beduusde kleurenpalet waar de fans van het minimalisme in de jaren 1990 en het begin van de jaren 2000 prat op gingen. En aangezien biofilie de afgelopen jaren een vaste waarde is geworden, creëren deze kleuren een meer genuanceerde verbondenheid met de natuur dan wat groen op zijn eentje kan.

Onze kleurkeuzes hebben een betekenis voor ons, we kunnen er onze stemming en onze gevoelens mee uiten. Maar kleuren kunnen ook weerspiegelen hoe we ons willen voelen en onze ambities tonen. De rustige en serieuze kleuren die we in architectuur en design zien, symboliseren dus misschien het gevoel van veiligheid en comfort dat velen van ons misten toen de angst voor klimaatverandering en de pandemie ons leven beheerste.

Probeer onze onlinetoepping COLOURit. uit op [www.axaltacolourit.com](http://www.axaltacolourit.com).





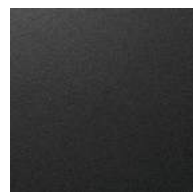
Colour Experience Room, Italy



Photo by Andrea Ferrario on Unsplash



Photo by Zac Wolff on Unsplash



Colour of Milan  
MARBLE GREEN  
SD031C6043020  
Fine Textured | Metallic

# kleur van de stad

## **Van grijs tot groen: het veranderende kleurenpalet van de Italiaanse designhoofdstad, door Anita Cecilia Montiel**

Milaan: een wereldstad, een politiek centrum, de rijkste stad van Italië en de op twee na grootste economie in de EU. De stad staat bekend om haar culturele erfgoed, met name op het vlak van kunst, mode en design. Ze is de thuisbasis van twee van de beste Europese voetbalt ploegen, gaststad van de Olympische en Paralympische Winterspelen in 2026, en het decor van La Scala, een van de meest prestigieuze operahuizen ter wereld.

Niet zo lang geleden hebben we een Axalta Colour Experience Room geopend in Cavenago, in de buitenwijken van Milaan. De showroom bevindt zich op de campus van Axalta's Italiaanse hoofdkantoor. Het is een onmisbaar hulpmiddel voor designers en architecten die graag specifieke poederlakken voor hun projecten willen ontwikkelen. Nu ik de creatieve gemeenschap van Milaan wat beter heb leren kennen, wil ik graag te weten komen welke rol kleur speelt in deze grootstad.

Op het vlak van architectuur is de dom van Milaan natuurlijk het absolute meesterwerk van de stad. De kathedraal is een ontwerp van Simone da Orsenigo en werd gebouwd tussen 1386 en 1965. Deze kerk, vervaardigd uit lichtroze candogliamarmor, is dan ook de grootste van Italië. Door de geschiedenis heen was het architecturale kleurenpalet van de stad eerder terughoudend, en ook vandaag blijft Milaan een stad met voornamelijk grijze muren, beton en glas.

Maar na wat speurwerk kwam het ware kleurenpalet van de stad toch naar boven. Zo heb je de felgele trams die de belangrijkste stadsdelen met elkaar verbinden, de donkergroene openbare waterfonteinen met hun drakenkoppen en de rode muren van Piazza Mercanti. Aan de Via Abraham Lincoln is er zelfs een 'Regenboogwijk', zo omgedoopt door de locals, waar de pastelkleurige huizen zij aan zij staan.

Eén welbepaalde kleur zal waarschijnlijk steeds vaker met Milaan worden geassocieerd: groen. Op het vlak van duurzaamheid neemt de stad namelijk het voortouw

in Italië. Milaan gaat al jarenlang gebukt onder een luchtvervuilingsprobleem. Dat ligt deels aan het feit dat het een industriegebied is, en deels aan de geografische ligging in een vallei, waar de vervuilende stoffen zich opstapelen omdat er weinig wind is.

Onlangs kondigde de stad aan dat ze ca. 35 km aan autowegen wil ombouwen tot fietspaden, in een poging om de koolstofuitstoot te verminderen en fietsen en wandelen aantrekkelijker te maken voor de Milanezen. Het lokale bestuur wil tegen 2030 ook 3 miljoen bomen planten om de luchtkwaliteit te verbeteren. Dat komt neer op ongeveer 30% meer bomen in de stad. Al die bomen zouden elk jaar 5 miljoen ton kooldioxide kunnen opnemen, een vervuilende stof die aandoeningen aan de luchtwegen veroorzaakt en in verband wordt gebracht met een hoger risico op kanker. De extra bomen zouden ook helpen om de temperatuur in de stad te regelen.

Wanneer we het over Milaan en bomen hebben, kunnen we natuurlijk niet om het 'Bosco Verticale' (verticale bos) van Stefano Boeri heen. Bomen vervangen traditionele bouwmaterialen op de buitenkant van dit iconische woontorenduo en zorgen zo voor meer biodiversiteit. De soorten zijn gekozen op basis van de hoogte en oriëntatie van de gevels waarop ze vertoeven. Het zijn levende gebouwen, en hun kleur verandert mee met de seizoenen.

Bosco Verticale heeft Milaan op de kaart gezet wat duurzame en milieubewuste gebouwen betreft. Maar er is nog werk aan de winkel. De komende jaren zullen in Milaan steeds meer oplossingen geïnspireerd op de natuur opduiken. De stad neemt zo het voortouw in de inspanningen van Italië om de koolstofuitstoot te verminderen en naar de milieudoelstellingen in het akkoord van Parijs toe te werken. Op die manier zal de hemel boven Milaan weer blauw kleuren en het palet van de stad groen.

Kleurstalen van Marble Green, de kleur van de stad, kunnen worden besteld op [www.axalta.be/vibes2022](http://www.axalta.be/vibes2022).

Bron: <https://www.zmescience.com/other/pieces/is-this-the-year-european-cities-start-banning-cars/>



Credits: Hawkins|Brown, photography Francesco Montaguti



# kunst en kleur in infrastructuur

## **Een interview met Harbinder Singh-Birdi van Hawkins\Brown**

We spraken met Harbinder Singh-Birdi, vennoot en Infrastructure Lead bij architectenbureau Hawkins\Brown in Londen, over hoe infrastructuur ook als openbare kunstgalerie kan fungeren.

## **Waarom zijn kunst en kleur belangrijk voor infrastructuur?**

We zijn een heel creatieve soort: we willen kunst maken en beleven. Maar waar kun je dat doen als je geen kunstgaleries bezoekt? Waar kunnen we terecht met onze creatieve ideeën? In mijn ogen kunnen de openbare ruimte en stedelijke infrastructuur die leemten opvullen. Als architect die zich vooral met infrastructuur bezighoudt, vind ik dat de stad ook een plek zou moeten zijn waar je met kunst in contact komt. Door kunst meer en meer in de openbare ruimte te integreren, zullen we het overal rondom ons zien.

## **In het metrostation Tottenham Court Road spelen kunst en kleur een cruciale rol. Hoe precies?**

Zoals ik al zei, heeft infrastructuur het potentieel om kunst toegankelijk te maken. De manier waarop Hawkins\Brown het metrostation Tottenham Court Road heeft ontwikkeld, is daar een duidelijk voorbeeld van. We hebben de mozaïeken van Eduardo Paolozzi uit 1984 gerestaureerd en de stationsmuren verder verfraaid met het werk van nog twee andere kunstenaars, namelijk David Buren en Mark Walling. Elke dag komen duizenden pendelaars door deze ruimte. Er zullen dus meer mensen kunst in Tottenham Court Road zien dan in het Tate Modern. Het station wordt een heuse kunstgalerie! Het geometrische kunstwerk van David Buren springt meteen in het oog bij de twee nieuwe ingangen van het station aan Oxford Street en Charing Cross Road. Beide muurschilderingen bestaan uit verticale lijnen, ruiten en cirkels van 2,4 m. Geen twee elementen zijn hetzelfde. Dus zelfs als je de borden niet kunt lezen, weet je waar je bent en kun je aan een vriend beschrijven waar die jou kan vinden. Kleur is een universele taal die je onmiddellijk begrijpt, en de rol ervan in dit metrostation mag niet worden onderschat. De kunst in metrostation Tottenham Court Road is niet alleen een rode draad die je

helpt om onbewust de weg te vinden door een complexe ruimte, ze vertelt ook een verhaal. De mozaïeken van Paolozzi illustreren bijvoorbeeld de chaos van Soho en bereiden je voor op wat er je boven de grond te wachten staat.

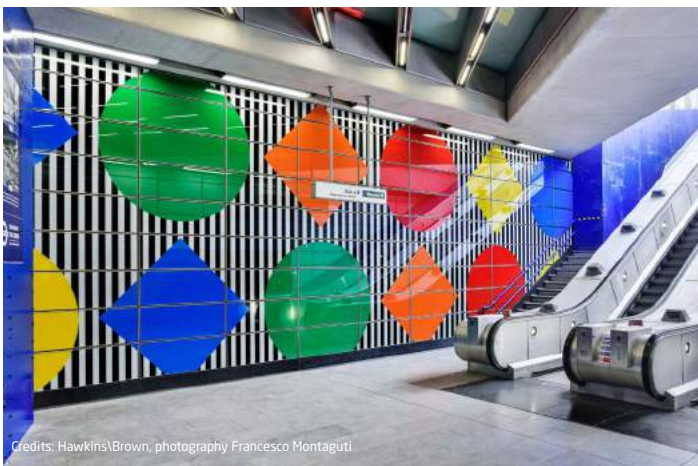
## **Hoe kan kleur volgens u een plek krijgen in hedendaagse architectuur?**

In ons werk proberen we kleur te gebruiken waar dat mogelijk en gepast is. Kleur is een heel belangrijk onderdeel van het verhaal dat we met architectuur kunnen vertellen in de openbare ruimte. Het kan de leesbaarheid verbeteren of je blik van je telefoon afleiden zodat je een gebouw of stadsdeel echt opmerkt. Kleuren kunnen een gebied dus memorabel maken en ons helpen onze weg te vinden, te navigeren en inzicht te krijgen in onze stedelijke omgeving.

## **Hoe zal de relatie tussen kunst en infrastructuur volgens u de komende jaren evolueren?**

Ik verwacht dat die band steeds hechter zal worden. Er is onmiskenbaar steeds meer behoefte aan infrastructuur die een verhaal vertelt en de identiteit van een plaats versterkt. Met z'n allen willen we afstappen van het traditionele utilitaire karakter van de 'machinerie' van een stad. De meeste infrastructuurprojecten worden gefinancierd met belastinggeld. Daarom is het erg belangrijk dat de structuren verhalen vertellen die weerklank vinden bij de gemeenschappen die de ze gebruiken. Maar een verhaal moet je goed brengen, en in mijn ogen zijn kunstenaars de beste verhalenvertellers. Ze zijn het ook zoveel meer gewend om met kleur te werken – iets waar de meeste architecten vaak voor terugdeinzen. In dat opzicht denk ik dat de relatie dus ook veel kleurrijker zal worden! Samenwerken met de juiste kunstenaar is van essentieel belang voor een infrastructuurproject. De kunstenaar moet er zich goed bij voelen dat zijn of haar werk decennialang door miljoenen mensen bekeken zal worden en dat het permanent bij een bepaalde structuur hoort. Het fantastische aan infrastructuur zien als galerie is dat de 'drempelvrees' die veel mensen voelen voor traditionele, hoogdravende kunstgaleries wordt weggenomen. Deze galerie staat echt altijd en voor iedereen open.

[www.hawkinsbrown.com](http://www.hawkinsbrown.com)



# de stad als canvas: zorgvuldige kleurkeuze

## Hoe plaatsen langer relevant blijven dankzij kleur

Afgelopen zomer, toen een hele hoop coronamaatregelen in het VK eindelijk opgeheven werden en ons sociale leven langzaam maar zeker weer begon te lijken op dat van voor de pandemie, kwam de Londense architectuurgemeenschap samen om het Londense Architectuurfestival van 2021 te vieren.

Na een jaar van videomeetings was het uitermate boeiend dat een panel van deskundigen samenkwam om in levende lijve een geanimeerde discussie te modereren. Het evenement, dat plaatsvond in de Colour Experience Room van Axalta in Londen, heette 'The City Canvas: Colour with Care'. Het stond in het teken van de rol die kleur speelt bij het creëren van plekken die leesbaar, veilig en duurzaam zijn.

Aan het woord waren Patricia Brown, directeur bij Central; Harbinder Singh-Birdi, vennoot bij Hawkins\Brown; en Cath Carver, oprichter van Colour Your City.

We hadden het over de manier waarop kleur het inzicht in een ruimte kan verbeteren, een gevoel van samenhang kan helpen te creëren en gedrag kan veranderen. Ik wou nagaan of kleurgebruik het idee van levensduur kon bevorderen bij 'placemaking' – plekken creëren waar gemeenschappen generaties lang kunnen gedijen.

Patricia Brown bracht ons terug naar het Londen van eind jaren 1990, een stad met infrastructuur die vooral op auto's was toegesneden. Brown en haar team bij het Central London Partnership hebben campagne gevoerd om voetgangers centraal te stellen in de mobiliteitsstrategie van de stad. Zo kwamen we uit bij de onderwerpen 'wayfinding' en 'Legible London' (leesbaar Londen). Dat laatste is een bewegwijzeringssysteem dat Londen voetgangersvriendelijker moet maken, zodat mensen minder vaak de auto nemen en de hoofdstad milieuvriendelijker wordt.

Het kleurenpalet van Legible London werd zorgvuldig doordacht en getest door gebruikersgroepen, zodat het systeem dankzij de kleuren gebruiksvriendelijker zou worden. Het ontwerp van het systeem moest bovendien duurzaam zijn

en niet alleen fysiek bestand zijn tegen de elementen, maar ook op esthetisch vlak cultureel relevant blijven.

Harbinder Singh-Birdi had het over kleur als navigatiemiddel en haalde het werk van Hawkins\Brown in het metrostation Tottenham Court Road aan als voorbeeld. Hij vertelde over hun samenwerking met de Franse kunstenaar Daniel Buren, wiens immense werk met de kenmerkende, gedurfde geometrische kleurblokken meteen in het oog springt.

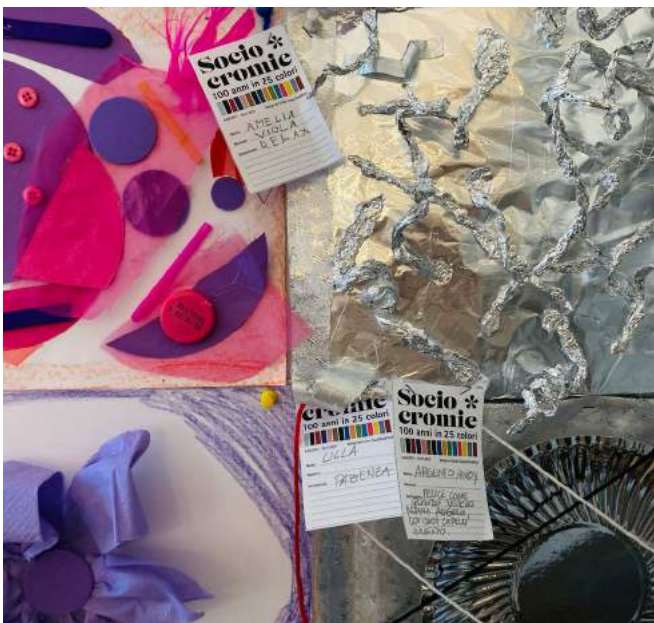
Burens grote grafische kunstwerken vullen de kleurrijke mozaïeken van Eduardo Paolozzi perfect aan, zetten de ingangen van het station in de verf en fungeren als wegwijzer die iedereen begrijpt. Zo zullen ze nog vele jaren de mensen helpen hun weg en elkaar te vinden in de hectische mensenmassa's die door het station wervelen.

Cath Carver besprak de manier waarop kleur burgerzin kan activeren en mensen kan samenbrengen. De organisatie 'Colour Your City' ontwikkelt projecten op maat van bepaalde sites. De bedoeling is om het potentieel van kleur als taal- en communicatiemiddel te benutten en op die manier stedelijke omgevingen leesbaarder en levendiger te maken. Carver werkt samen met de gemeenschappen waar de installaties te vinden zijn, en volgens haar is het antwoord volmondig 'ja' op de vraag of er meer kleur in de stad moet komen.

Onze hersenen zijn voorgeprogrammeerd om op kleur te reageren. Kleur kan dienen als visuele hint die ons helpt onze weg te vinden, of die aangeeft of een plek al dan niet veilig is om te verkennen. Naarmate de stedelijke bevolking toeneemt, groeit ook de aandacht voor steden waarin niet alleen de burger, maar ook duurzaamheid en welzijn centraal staan. Kleur zal een steeds belangrijker element in het stadslandschap worden. Het zal helpen ruimtes te creëren waar de tijd geen vat op heeft, zodat mensen er generaties lang kunnen gedijen.

Door Eva Woode, directeur en curator bij Studio Woode  
[www.studiowoode.com](http://www.studiowoode.com)

Boek uw bezoek aan de Colour Experience Room in Londen op  
[www.axalta.co.uk/cerlondon](http://www.axalta.co.uk/cerlondon).



# 100 jaar in 25 kleuren



## **Sociocromie: 100 jaar in 25 kleuren** **Ana Cecilia Montiel brengt ons terug naar een recente tentoonstelling in Milaan**

Het Axalta-team in Italië ondersteunde onlangs een spraakmakende tentoonstelling die onderzocht hoe kleur fungeert als een expressie van geschiedenis en het collectieve geheugen. We hadden het met Ana Cecilia Montiel, Colour Specialist en Specification Leader voor Axalta Italië, over het project en de invloed ervan op haar werk met designers en architecten.

De tentoonstelling Sociocromie in het Milanese Museo Nazionale Scienza e Tecnologia Leonardo da Vinci (nationaal museum voor wetenschap en technologie Leonardo Da Vinci) verkende 100 jaar geschiedenis aan de hand van 25 kleuren. Stuk voor stuk waren ze gekoppeld aan een specifieke gebeurtenis op het vlak van politiek, sport, technische innovatie en andere onderwerpen. De curator van de tentoonstelling, architect en designer Giulio Ceppi, onderzocht hoe bepaalde kleuren die historische momenten kunnen oproepen.

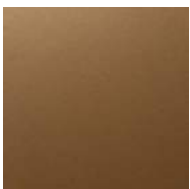
Ana legt uit dat een deel van de tentoonstelling belichtte hoe kleuren ons kunnen helpen om momenten, feiten en mensen te herinneren, omdat ze vervlochten zijn met ons geheugen en onderbewustzijn. En dat is niet alleen het geval op individueel niveau, benadrukt Ana: "Kleur is nauw verbonden met onze gemeenschappelijke historische en

culturele verwijzingen. Denk maar aan 'Black Friday' of 'de groene economie'. Kleur is een belangrijk deel van onze taal, bestaat in ons collectieve geheugen en overleeft soms langer dan onze herinneringen aan historische feiten."

Ana wijst er bovendien op dat kleur onze dagelijkse voorkeuren en handelingen kan beïnvloeden. En dat is belangrijk voor haar werk in de Colour Experience Room van Axalta, net buiten Milaan. "Wanneer ik professionele designers help poederlakken te selecteren voor projecten in architectuur, interieurdesign en meubelontwerp, dan is het handig om te weten hoe kleur het besluitvormingsproces kan beïnvloeden. De geselecteerde kleuren moeten aanslaan bij verscheidene stakeholders, zoals het designteam, de ontwikkelaar en de eindgebruiker. Al die mensen hebben hun eigen perceptie en begrip van kleur", legt Ana uit.

Tijdens workshops in het kader van de tentoonstelling onderzochten Italiaanse universiteitsstudenten hoe kleuren verband houden met onze herinneringen en geschiedenis, en maakten jongere schoolkinderen samen een kunstwerk. "Het was een prachtig project", besluit Ana, "en het heeft me een compleet nieuw inzicht gegeven: kleur is overal waar je kijkt, denkt en ademt!"

Boek uw persoonlijke kleurervaring met Ana Cecilia in Italië op [www.axalta.it/cermilano](http://www.axalta.it/cermilano).



SUPRANODIC MEDIUM BRONZE  
SD201C8210521  
Smooth | Matt | Metallic

ILB Architects, België

# kleur als essentie

## **Geanodiseerde poederlak draagt bij tot unieke woonervaring**

Een unieke woonervaring creëren, dat was het uitgangspunt van het project Hoog Beerzel in Putte. Vier vrijstaande blokken werden ontworpen als zwevende parkvolumes die vandaag een onlosmakelijk geheel vormen met het bestaande groen. Het geanodiseerde schrijnwerk trekt niet alleen de aandacht, maar draagt ook bij tot de eigentijdse uitstraling van de gebouwen. Na een verhelderend bezoek aan de Colour Experience Room kozen de architecten voor een hoogwaardige poederlak uit de SuprAnodic-collectie van Axalta Coating Systems.

Het woonproject Hoog Beerzel is ontworpen door IGLESIAS LEENDERS BYLOIS Architecten. Hun gevarieerd portfolio toont duidelijk aan dat het bureau op een respectvolle manier omgaat met de specifieke context en dat het veel waarde hecht aan de band met de natuur. "We hebben het project Hoog Beerzel op een heel eigentijdse manier benaderd. Voor deze opdrachtgever lag de uitdaging dan ook niet zozeer in de kwantiteit, maar wel in de kwaliteit van de woonbeleving aan de rand van een parkgebied. In dat opzicht hebben we vanaf dag één maximaal ingezet op een unieke woonbeleving waarbij licht en groen een centrale rol spelen", vertelt architect Michel Bylois. "De gebouwen zijn vormgegeven als zwevende parkelementen waarbij het groen letterlijk tussen en onder de gebouwen door loopt. We hebben geprobeerd om het park naar binnen te halen, onder andere door grote terrassen met heel veel glas aan te leggen."

## **Kleur als essentie**

Voor de materialen van de parkelementen is de architect op zoek gegaan naar kleuren en texturen die passen in de groene omgeving. "Voor het buitenschrijnwerk en de balustrades zochten we een uitgesproken kleur die tegelijkertijd niet te hard is", legt Michel Bylois uit. Een bezoek aan de Colour Experience Room van Axalta Coating Systems bracht soelaas. Daar kregen de architecten meer dan 1200 verschillende kleuren, effecten en afwerkingen te zien. Samen met de colour experts van Axalta bepaalde de designer de juiste kleur en de geschikte kwaliteit om het project de ultieme uitstraling en duurzaamheid mee te geven.

Voor dit project lieten ze hun oog vallen op een groengouden poederlak uit de SuprAnodic Collection, een reeks hoogwaardige en trendy poederlakken met geanodiseerd aspect, ontwikkeld in de Alesta® SD SuperDurable kwaliteit. "Het portfolio van Axalta is zo uitgebreid dat je er altijd je gading in vindt", aldus Michel Bylois. "We vonden de kleur zo geslaagd dat ze de rode draad door het hele project is geworden. Zo hebben we onder andere de inkomhal in hetzelfde kleurenpalet vormgegeven."

## **Verfijnde uitstraling**

Hoewel poederlak uiteenlopende toepassingen kent in de architectuur, zijn architecten niet altijd op de hoogte van de kwaliteiten van deze lakken, de mogelijke afwerkingen of het ruime aanbod aan kleuren. "Daar willen we met onze Colour Experience Room verandering in brengen", vertelt Sally Put, Global ColourDesign & Communications Manager bij Axalta Coating Systems. "Ook voor dit project zijn we samen met de architect op zoek gegaan naar een poederlak die perfect bij de look & feel van het design past. We hebben in ons gamma anodisaties voor zowel staal als aluminium, waardoor het schrijnwerk en de balustrades in precies dezelfde kleur zijn gelakt. En het resultaat mag er zijn: de Axalta-kleur verleent het woonproject een verfijnde uitstraling."

Iglesias-Leenders-Bylois Architecten [www.ilbarchitecten.be](http://www.ilbarchitecten.be)  
The SuprAnodic Collection [www.axalta.com/supranodic](http://www.axalta.com/supranodic)  
Colour Experience Room  
[www.axalta.com/colourexprienceroom](http://www.axalta.com/colourexprienceroom)



Axalta Wood Coatings, Verenigde Staten



# sfeervol donker

## **Donker en sfeervol hout in trends voor woninginterieur**

De afgelopen twee jaar hebben we met z'n allen meer tijd thuis doorgebracht dan ooit tevoren. En hoe meer mensen thuis zijn, hoe meer ze beseffen wat ze willen renoveren, uitbreiden en opfrissen in hun leefruimte. Het gaat niet zozeer over de esthetiek van een bepaalde ruimte, maar over ons gevoel in onze woning. Het is essentieel geworden om een comfortabelere thuis te creëren die voldoet aan al onze behoeften en bij onze emoties past.

Trends in woonkleuren worden beïnvloed door emoties. De kleurentrends voor 2022 zullen neutraal blijven, met hier en daar een kleurrijke toets. Voor 2023 zien we echter een neiging naar diepe, verzadigde tinten en donkerdere nuances die een gevoel van intimiteit en comfort oproepen. Zwart, nachtblauw, bosgroen en aubergine ... het zijn maar enkele donkere kleuren die het komende jaar populair zullen zijn.

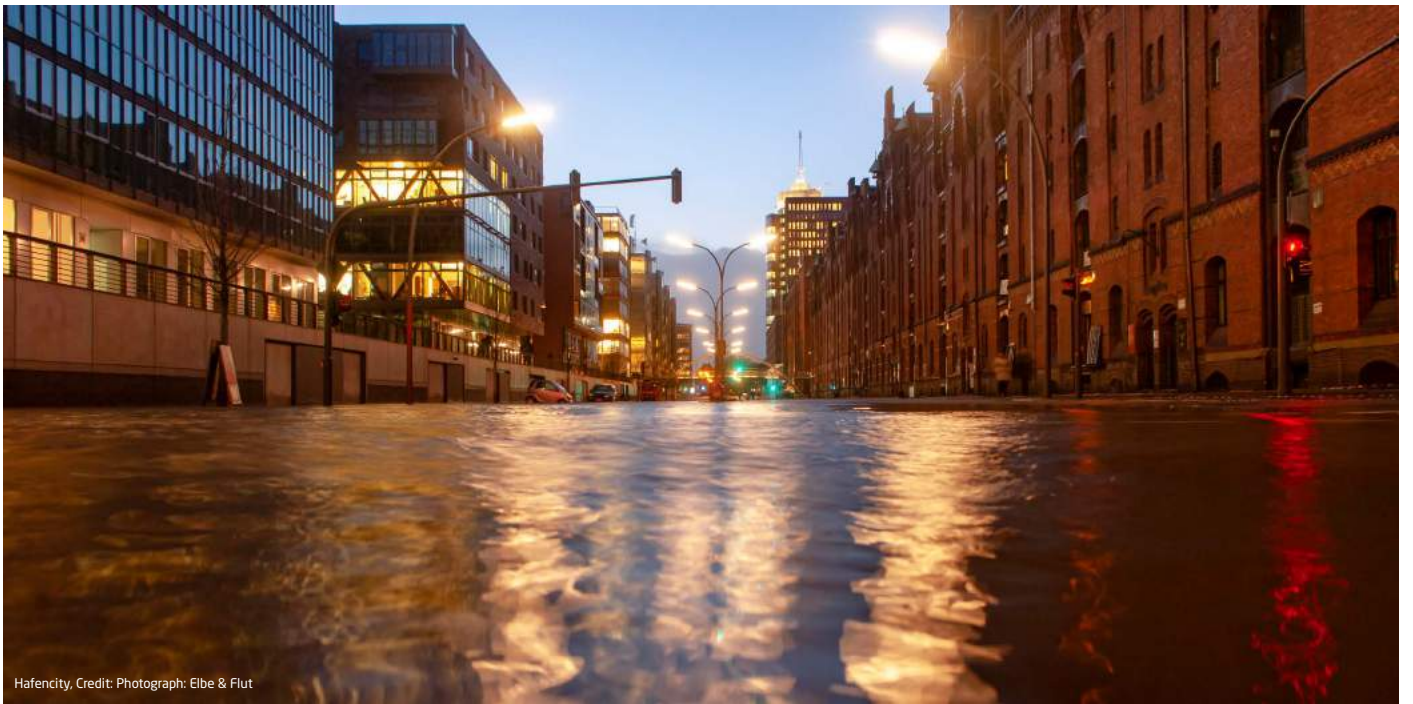
Metaal, hout en 'mixed media' blijven goed scoren in wooninterieurs. Bij 'mixed media' worden verschillende kleuren en texturen in dezelfde ruimte gecombineerd tot een unieke look. Laagjes en texturen maken nu dus ook hun intrede in de woonmode. Zo kun je bijvoorbeeld metalen decoratie of armaturen toevoegen aan een ruimte die voornamelijk uit hout bestaat. Deze trend zet zich bovendien door in de keuken en komt terug in de verlichting, accenten en het zitmeubilair. In keukens zien we nu kleurblokken die gecombineerd worden met bruine/neutrale kasten bovenaan en donkere, gewaagde kleuren onderaan. Zwarte keukentoeestellen winnen ook aan populariteit.

Hybride wonen (een kamer in een kamer) is een andere categorie die blijft groeien. Consumenten beschouwen hun huis als tempel en toevluchtsoord. Hun woning is uitgegroeid tot een hybride leefruimte waar werk en privé samenvloeien. Het is steeds gebruikelijker geworden om thuis een kantoorruimte in te richten die de warmte van een woning combineert met de praktische kant van een kantoor. Door de wereldwijde pandemie leven we voortaan op een andere manier, en daardoor zijn heel wat aspecten van interieurdesign mee veranderd. Een comfortabele en functionele omgeving is een prioriteit geworden. De wootrends in 2022/2023 blijven geïnspireerd op de natuur en staan in het teken van zachte, donkere en rustgevende kleuren die ons veilig en opgewekt doen voelen, en ons huis een dramatisch en uitgesproken karakter geven.

Edwin Messer  
Director Wood Coatings bij Axalta

Voor meer informatie over de houtlakken van Axalta kunt u terecht op [www.axalta.com/wood\\_us](http://www.axalta.com/wood_us).

[www.grabillcabinets.com](http://www.grabillcabinets.com)



Hafencity, Credit: Photograph: Elbe & Flut



View of Dubai, surrounded by desert, from the Burj Khalifa skyscraper

# stedelijke veerkracht

## De hoeksteen van architectuur in de 21e eeuw

Wanneer psychologen het over veerkracht hebben, verwijzen ze vaak naar het vermogen om goed om te kunnen met tegenslagen, trauma's, tragedies en bedreigingen. Ook steden vertonen veerkracht, ook al staat onze bebouwde omgeving vandaag sterk onder druk door de klimaatverandering.

## Extreme weersomstandigheden en bevolkingsgroei

Van extreme hitte tot hevige regen, droogte en tropische stormen: extreme en veranderlijke weersomstandigheden leggen overal ter wereld een enorme fysieke druk op gemeenschappen en de gebouwen die ze gebruiken. Steden zullen te maken krijgen met hetere, drogere zomers en warmere, nattere winters. 's Zomers zal de temperatuur in stedelijke gebieden naar verwachting 10 °C hoger liggen dan op het omliggende platteland.

Naast die meteorologische uitdagingen wordt verwacht dat de bevolking exponentieel zal toenemen. Volgens de voorspellingen zal 68% van de wereldbevolking tegen 2050 in verstedelijkte gebieden leven – in 2018 bedroeg dat percentage 55%.

In de context van onzekerheid over het klimaat en in een wereld waar steeds meer mensen de stad hun thuis noemen, is de vraag naar innovatief, milieubewust en performant urban design groter dan ooit. Bovendien wordt in zo'n wispelturig klimaat de primaire rol van een gebouw als toevluchtsoord steeds relevanter.

## Een nieuwe kijk op 'veerkracht'

De manier waarop we 'veerkracht' interpreteren is aan verandering toe. 'Veerkrachtige architectuur' is tenslotte architectuur die het ons – op zijn minst – mogelijk maakt om met een veranderend klimaat te leven, en ons idealiter daarin laat floreren.

Overstromingsbestendige architectuur is een veelbelovend voorbeeld daarvan, want die toont het potentieel van deze verschuiving voor de stedenbouw van de toekomst. In plaats van enkel te rekenen op barrières om het water buiten te houden, baant de vindingrijkheid van architecten, landschapsontwerpers en ingenieurs de weg voor een bebouwde omgeving die overstromingen kan verdragen.

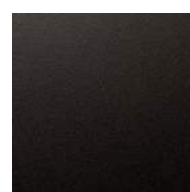
(HafenCity is een stadsontwikkelingsproject in het Duitse Hamburg. Het ligt 8 tot 9 meter boven de zeespiegel, waardoor het bestand is tegen een sporadische overstromingen.)

Aanpasbaarheid aan dramatische weersomstandigheden, duurzaamheid, ethisch ontgonnen materialen, een lange levensduur van structuren, en een gevoeligheid voor de behoeften en het welzijn van gebruikers – het zijn allemaal essentiële ingrediënten voor veerkrachtige architectuur in de 21e eeuw.

Nu veerkracht een nieuwe betekenis krijgt, worden beslissingen over gevelmaterialen en -ontwerpen belangrijker dan ooit. Voldoen aan de normvereisten in een onvoorspelbaar klimaat, het is een complex evenwicht dat gevels steeds vaker zullen moeten vinden.

(Uitzicht op Dubai, omgeven door woestijn, vanaf de wolkenkrabber Burj Khalifa)

Van het microniveau van materialen tot het macroniveau van stadsinfrastructuur, de klimaatverandering is de meest veeleisende stakeholder voor gebouwen overal ter wereld. En de meest veeleisende klanten zijn vaak de klanten die een gebouw dwingen om grenzen te verleggen en beter te presteren. De uitdagingen die het milieu vandaag stelt, zorgen ervoor dat de behoefte aan steeds veerkrachtigere gebouwen en daarmee ook het vernuft van architecten en ingenieurs toeneemt.



JET BLACK  
AE03054900520  
Fine Textured



Lovisa of Sweden

# the bug

## **Lovisa of Sweden Het designbureau uit het Zweedse Gävle en de bedenkers van 'The Bug' - misschien wel het allereerste meubelstuk ter wereld dat ontworpen is voor kantoorwerk in de buitenlucht.**

Oprichter Lovisa Pettersson vertelt over haar passie voor innovatie en alledaagse luxe. "In de lente van 2018 was ik op zoek naar een nieuw project. Zoals altijd begon ik mijn zoektocht door aan mijn directe omgeving te vragen tegen welke problemen ze in het dagelijkse leven aanliepen. Ik kreeg een interessant bericht van een man die buiten wou kunnen zitten tijdens de kantooruren, maar het vervelend vond dat de zon zijn zicht op het computerscherm verstoorde. Mijn zus Frida en ik - we hebben de stoel samen ontworpen - vroegen ons af waarom niemand daar ooit eerder aan gedacht had en trokken met een paar grote dozen de tuin in. We knipten en plakten, en probeerden het probleem te doorgronden en er oplossingen voor te vinden. Het doel: de beste omstandigheden creëren om buiten te werken." Het resultaat is onze stoel 'The Bug', die 360° kan draaien. Zo zit je altijd uit de zon en wind. De stoel is ergonomisch ontworpen en heeft onder andere een flexibele tafel die je de nodige werkruimte biedt, ongeacht hoe je draait of keert.

## **The Bug, het buitenbureau dat echt duurzaam is**

We creëren meubels die voldoen aan onze strenge eisen voor duurzaamheid en minimale impact op het milieu. We gebruiken thermisch behandeld grenenhout uit het gebied waar het eindproduct zal worden gebruikt. Dat is volledig biologisch en heeft een langere levensduur dan geïmpregneerd hout. Het was van in het begin evident dat we onze stoel wilden poederlakken. Om de hoeveelheid schadelijke stoffen in het milieu tot een minimum te beperken, hebben we ervoor gekozen om al onze stalen details te lakken met de producten Zerozinc en Alesta® AP van Axalta.

We zijn nog meer flexibele buitenkantooroplossingen aan het ontwerpen, met duurzaamheid, functionaliteit en Scandinavische eenvoud als uitgangspunt. De focus ligt op weinig grondstoffen, eenvoudige recycling, zuivere kleuren en milieuvriendelijke processen en materialen. Voor ons is het niet meer dan vanzelfsprekend dat we daarvoor de producten van Axalta gebruiken.

[lovisaofsweden.se](https://lovisaofsweden.se)

Wilt u meer weten over de initiatieven, doelstellingen en resultaten van Axalta op het vlak van duurzaamheid? Lees dan ons recentste duurzaamheidsrapport op [sustainability.axalta.com](https://sustainability.axalta.com).



Studio Briand & Berthereau, Photography: Schnepf & Renou



Pieter Thooft



Johan Lindau

# leven met & na de pandemie

## **Het leven na de pandemie: de nieuwe rol van ons huis Een gesprek met Johan Lindau van Blå Station, Arnaud Berthereau van Studio Briand & Berthereau, en Pieter Thooft van Pieter Thooft Interieurarchitectuur.**

Tijdens de pandemie moesten miljoenen mensen van thuis uit werken en konden ze niet zomaar meer doen wat ze wilden. Van de ene dag op de andere zag onze relatie met onze 'thuis' er anders uit. Met het oog op een toekomst na de pandemie vroegen we drie designprofessionals hoe het concept 'thuis' veranderd is.

We spraken met Johan Lindau, CEO en Design Manager van Blå Station, een familiebedrijf dat meubels produceert in Åhus, Zweden; interieurarchitect Pieter Thooft van het Belgische bureau Pieter Thooft Interieurarchitectuur, dat design, licht en akoestiek samenbrengt in zijn omgevingen; en Arnaud Berthereau, medeoprichter van Studio Briand & Berthereau in Parijs, dat zich bezighoudt met interieur-, product- en grafisch ontwerp.

### **Hoe heeft de pandemie het concept 'thuis' veranderd?**

JL: Volgens mij heeft de pandemie alles veranderd. Maar niet alle veranderingen zijn even ingrijpend of zullen even lang overleven.

PT: Het idee van 'thuis' als een privéomgeving waar 'thuiskomen' centraal staat – wat in mijn ogen heel belangrijk is – is overboord gegooid.

AB: Ongeacht ieders persoonlijke situatie hadden we door de pandemie één ding met elkaar gemeen: we moesten allemaal thuisblijven, en wilden daarom allemaal ons huis verbeteren. Voor ontwerpers zijn die nieuwe manieren om onze woning te gebruiken interessant, omdat ze ons dwingen na te denken over nieuwe gebruiksmogelijkheden, benaderingen en producten.

PT: De grenzen tussen werk en privéleven zijn vervaagd. De dagen vloeien in elkaar over, waardoor ruimte en de mogelijkheid om jezelf af te zonderen een niet te onderschatten luxe geworden zijn.

JL: Van thuis uit werken heeft bij veel mensen – maar niet bij iedereen – de huisindeling overhoop gegooid. In huishoudens waar gezinsleven, vrije tijd en werk gecombineerd worden, is de woning geleidelijk aan een hybride omgeving geworden. Wat thuisblijven en reizen betreft, denk ik niet dat we voor altijd 'staycations' zullen houden. Onze woning is wel uitgegroeid tot een nieuw alternatief voor het traditionele concept van vakantie. Dus het idee van een hybride woning met uiteenlopende functies, dat zaadje is nu wel geplant.

### **Welk effect zal dat hebben op de kleuren en afwerkingen waarmee we ons zullen omringen?**

JL: Je kunt je werk niet volledig integreren in huis, en je wilt het thuisgevoel niet wegnemen of proberen verschillende 'afdelingen' te creëren. Wat je dan nog kunt doen, is een sfeer oproepen die niet in de weg staat van al die verschillende functies. Daarin is kleur een ongelooflijk belangrijke factor, want bij nieuwe waarden horen nieuwe kleuren. Ik geloof dat we zwart en wit achter ons zullen laten en de wereld van nuances zullen betreden.

PT: Ik zie dat er meer aandacht is voor interieurdesign: mensen kiezen kleuren en texturen zorgvuldiger. Ik ben ervan overtuigd dat zachte kleuren en texturen, en 'echte' materialen zoals geborsteld hout of gezandstraalde zandsteen populairder zullen worden in een poging om een aangename, duurzame omgeving te creëren.

AB: We hebben ook gemerkt dat er een verlangen is naar natuurlijke invloeden om een vorm van intimiteit te creëren. Mensen willen warme materialen zoals hout, en ambachtelijke materialen zoals keramiek of terracotta. Ik denk dat we zullen afstappen van de pasteltrend en meer in de richting van gedempte kleuren zullen gaan. Dat is tekenend voor onze behoefte om ons verbonden te voelen met de aarde, om van ons huis een 'nest' te maken waar we ons veilig en goed voelen.

[www.briand-berthereau.com](http://www.briand-berthereau.com)

[www.blastation.com](http://www.blastation.com)

[www.pieterthooft.eu](http://www.pieterthooft.eu)



Tiptoe, France



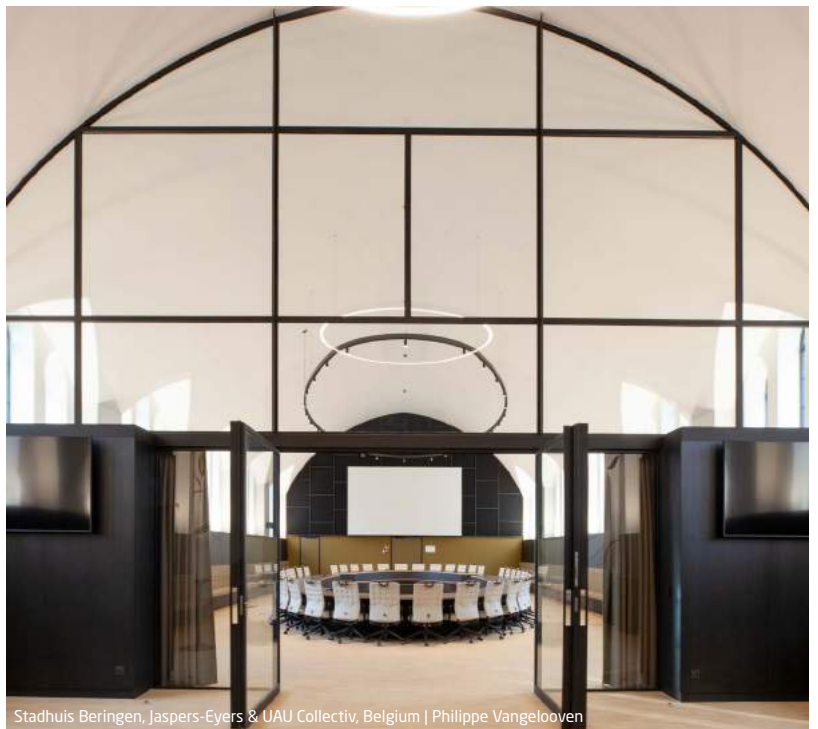
Christian Watson, UK



Beerzelpark, ILB Architects, België



Stadhuis Beringen, Jaspers-Eyers & UAU Collectiv, Belgium | Philippe Vangelooen



Stadhuis Beringen, Jaspers-Eyers & UAU Collectiv, Belgium | Philippe Vangelooen



# nostalgische toekomst

Een crisis is steevast een moment waarop we even halt houden en terugblikken. Dan gaan we terug naar de basis. De recepten uit het recente verleden zijn overboord gegooid en hebben plaatsgemaakt voor een intuïtievare aanpak.

Wanneer de grondvesten van ons dagelijkse systeem daveren, grijpen we bijna altijd terug naar nostalgie. De arts-and-craftsbeweging in de tweede helft van de 19e eeuw was bijvoorbeeld een reactie op de industriële revolutie. De komende jaren zal een vergelijkbare golf van nostalgie ons overspoelen. In feite vindt deze trend zijn oorsprong in het premodernistische en zelfs pre-industriële tijdperk. We zullen onze intuïtieve en lokale wijsheid aanboren en ons laten inspireren door onze voorouders om hedendaagse problemen aan te pakken.

Het is inspirerend dat een ouderwetse aanpak ons soms helpt om de problemen van vandaag het hoofd te bieden. We gebruiken nu bijvoorbeeld vaak plantvezels om plastic te vermijden. Soms grijpen we terug naar materialen die onze grootouders al gebruikten, maar dan natuurlijk gecombineerd met hedendaagse technologie.

We zullen meer tijd doorbrengen in onze lokale gemeenschap, bijvoorbeeld met onze burens. Maar vergis je niet: ook daar zal technologie ons helpen deze lokale banden aan te halen, bijvoorbeeld via lokale digitale media. Bij interieurdesign zien we dat alles een twist krijgt door een fascinatie voor premodernistische meubels en stijlen, die vaak overdadig gedecoreerd zijn in lagen van rijke, eclectische referenties.



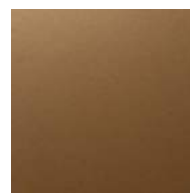
# de schoonheid van diversiteit

Na jaren van #metoo en #blacklivesmatter kan geen enkel merk nog de ogen sluiten voor diversiteit en inclusiviteit. Dat is vooral merkbaar in de manier waarop we omgaan met invloeden van overal ter wereld: we pikken eruit wat bij ons past, maken het ons eigen en 'integreren' het in ons dagelijkse leven.

In de designwereld wordt deze inclusieve maatschappij vertaald in een ontwerp dat barst van invloeden uit alle uithoeken van de wereld. Voorwerpen en afwerkingen voelen 'exotisch' aan, zonder dat het altijd duidelijk is uit welke cultuur bepaalde kleuren en vormen afkomstig zijn. Het ontwerp van de toekomst zal voortvloeien uit een combinatie van verschillende perspectieven. De oorsprong of authenticiteit van ontwerpen wordt onzichtbaar. Ze hebben een heel bijzondere uitstraling, maar kunnen niet aan een specifieke streek worden toegeschreven. Invloeden van over de hele wereld komen samen in een nieuwe mix. Die is niet universeel of globaal, want daarvoor zit er niet voldoende uniformiteit in. Hij is echt 'veelvormig' en overstijgt de monocultuur met zijn mengeling van uiteenlopende perspectieven.

Glokaal is hier het sleutelwoord: we vinden deze stijl overal ter wereld, maar zien ook echte exotische elementen die uit Marokko, Mexico of andere zuidse landen lijken te komen. Toch kunnen we de oorsprong ervan niet exact bepalen.

Deze stijl vloeit rechtstreeks voort uit het massaal delen van digitale beelden, een tendens die tot uniformiteit geleid heeft. Een voorbeeld daarvan is het AirSpace-fenomeen, waarbij alle koffiebars ter wereld op elkaar lijken. Nu volgt daar een reactie op, doordat we vaker exotische en ambachtelijke elementen een plek geven in ons interieur.



SUPRANODIC MEDIUM BRONZE  
SD201C8210521  
Smooth | Matt | Metallic

Photography by Philippe Van Gelooven

Jaspers-Eyers Architects  
& UAU Collectiv, België

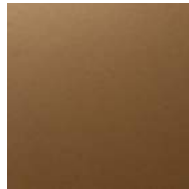
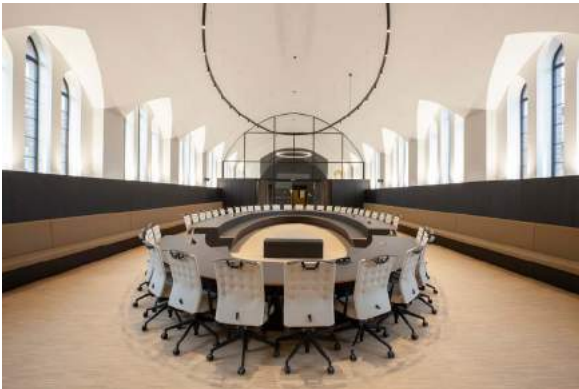
# coververhaal

## **Poederlak met geanodiseerde look versterkt de unieke dynamische glazen gevel van het nieuwe stadhuis**

Van gesloten schoolcampus tot open stadhuis. Dat is in een notendop het verhaal van het nieuwe Administratief Centrum in de Belgische stad Beringen. De iconische voorgevel en kapelvleugel van het voormalige college zijn bewaard gebleven, terwijl de lichte en luchtige glasarchitectuur van de nieuwbouwvleugel de omgeving weerspiegelt en de publieke ruimte benadrukt. Het gepoederlakte buitenschrijnwerk met geanodiseerde look versterkt het dynamische spel van licht en schaduw op de gevel. De architecten kozen voor een hoogwaardige poederlak uit de SuprAnodic Collection van Axalta Coating Systems.

Het nieuwe stadhuis is ontworpen om de verschillende stadsdiensten en het OCMW van Beringen onder één dak samen te brengen. Toen het Sint-Jozefscollege naar een nieuwe campus aan de rand van de stad verhuisde, bood de kans zich aan om de campus aan het marktplein van Beringen om te bouwen tot stadhuis. "Het gebouw, waar ik zelf enkele jaren van mijn jeugd heb doorgebracht, heeft maar liefst 317 jaar dienstgedaan als middelbare school", vertelt burgemeester Thomas Vints. "Het is dan ook een icoon in onze stad. Daarom hebben we gekozen om de voorgevel en kapelvleugel te bewaren. De bijzondere sfeer in de voormalige kapel is trouwens een absolute meerwaarde voor de trouwen raadzaal die er nu ondergebracht is."

Daarachter ontvouwt zich een prachtig spel van licht en schaduw dankzij de vliesgevel die de volledige nieuwbouwvleugel omsluit. "Het gebouw is ontworpen vanuit de visie dat alle gevels gelijkwaardig zijn. Door consequent vliesgevels te gebruiken, hebben we vier uniforme gevels gecreëerd. Er zijn geen achtergevels", vertelt Bert Smets, projectarchitect bij UAU Collectiv, dat samen met Jaspers-Eyers Architects achter de tekentafel zat. "Ook zijn we bij het ontwerp vertrokken vanuit de beschikbare open ruimte van de voormalige - gesloten - schoolcampus, want die wilden we teruggeven aan de Beringenaren. De omliggende omgeving wordt in het glas gereflecteerd, waardoor de nieuwe vleugel niet prominent op de voorgrond aanwezig is. De architectuur bevordert de omgeving, want het is nu een publieke ruimte die bijna groter is dan het marktplein zelf. Tegelijkertijd hebben we een dialoog tussen oud en nieuw opgezet die we in het ontwerp tot het uiterste hebben doorgedreven. We hebben bijvoorbeeld letterlijk een hoek uit de bestaande gevel gesneden om aan het marktplein de inkomzone van het stadhuis te creëren."



SUPRANODIC MEDIUM BRONZE  
SD201C8210521  
Smooth | Matt | Metallic

Photography by Philippe Van Geloven



Jaspers-Eyers Architects  
& UAU Collectiv, België

# coververhaal

## Dynamisch spel van licht en schaduw

Bandramen in de architecturale gevel zorgen voor een panoramisch uitzicht naar buiten toe. Om een aangenaam binnenklimaat te garanderen is er een luifelstructuur als vaste zonnewering toegevoegd, ondersteund door verticale vinnen die het kantoorgebouw ook op esthetisch vlak een uniek karakter geven. Dit aluminium buitenschrijnwerk is bedekt met een poederlak uit de SuprAnodic Collection, een collectie van de meest hoogwaardige en trendy poederlakken met geanodiseerde look, ontwikkeld in de Alesta® SD SuperDurable kwaliteit van Axalta.

"We gaan bij al onze projecten steevast op zoek naar natuurlijke tinten die geïnspireerd zijn op de context van het project. De bronzen kleur komt terug in de bestaande gevels en versterkt de dialoog tussen oud en nieuw", vertelt Bert Smets. "Afhankelijk van de stand van de zon krijgt het schrijnwerk een donkerbruine, bijna houtkleur, of net een schitterende gouden kleur. Op die manier versterkt de kleur het dynamische spel van licht en schaduw op de gevel, waardoor het uitzicht in de loop van de dag steeds verandert. De bronzen tint zorgt ook voor herkenbaarheid, want we hebben ze hergebruikt in een subtiele horizontale belijning in de baksteengevels van de appartementsgebouwen die deel uitmaken van het ensemble op de site. Ook in het interieur van het stadhuis komt deze kleur terug in de wanden die haaks staan op de vliesgevel. Daarvoor zijn de architecten bewust op zoek gegaan naar een kleur die matchte met de poederlak van Axalta."

## Architecturaal pareltje

"Met het nieuwe stadhuis versterken we het stadscentrum van Beringen. We hebben van de gelegenheid gebruikgemaakt om ook het marktplein en de aanpalende straten in een nieuw jasje te steken", vertelt de burgemeester. "Het stadhuis draagt zo bij tot de opwaardering van ons centrum. Het is een architecturaal pareltje, mede dankzij de bronzen kleur van het buitenschrijnwerk, die het gebouw extra cachet geeft."

UAU Collectiv en Jaspers-Eyers Architects hebben dit project gerealiseerd in samenwerking met BuroLandschap, Arcadis, en de aannemers Democo en Willemen Construct.

[www.uaucollectiv.com](http://www.uaucollectiv.com)

[www.jaspers-eyers.be](http://www.jaspers-eyers.be)

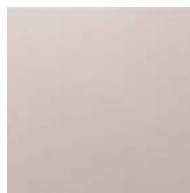
[www.burolandschap.be](http://www.burolandschap.be)

[www.arcadis.com](http://www.arcadis.com)

[democogroup.com](http://democogroup.com)

[www.willemen.be](http://www.willemen.be)

SuprAnodic Medium Bronze maakt deel uit van de SuprAnodic Collection [www.axalta.be/supranodic](http://www.axalta.be/supranodic)



FINE PEARL  
SD301C9034020  
Smooth | Matt | Metallic

AFAA architects, France



# de stijlvolle gevel

## **Eklaa, een stijlvolle gevel genoemd naar IJslandse vulkanen**

Als een groot scherm in de stad van de gebroeders Lumière reflecteert de Eklaa-gevel de hemel en hoge bomen van Avenue Tony-Garnier, en brengt hij een eerbetoon aan het Stade de Gerland dat er tegenover ligt. Dit kantoorgebouw van 11.000 m<sup>2</sup> in het zevende arrondissement van Lyon bevindt zich op een bevoorrechte stedelijke locatie.

De stijlvolle gevel bestaat uit een reeks verticale zonneschermen in metaal die het volume naar de hemel toe trekken. Het gebouw kijkt uit op het stadion en is voorzien van dubbele beglazing om de overgang tussen de grootschaligheid van de stad en de intiemere schaal van de kantoren die erin zijn ondergebracht te verzachten.

Eklaa bestaat uit verschillende eenheden, die als een U rond een patio staan. Daar is de hoofdrol weggelegd voor een magnolia, het levende hart van dit project. Door deze indeling stroomt er heel veel daglicht naar binnen op de zes kantoorverdiepingen.

Het gebouw lijkt wel te zweven op zijn sokkel, die grotendeels uit glas bestaat en door een stenen mashrabiya beschermd wordt, waardoor het veel lichter oogt.

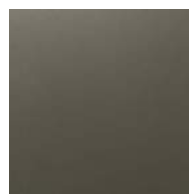
Een groot overdekt voorplein verbindt de twee inkomhallen met elkaar en maakt de overgang tussen de publieke ruimte van de straat en de private ruimte van de kantoren zachter. De patio met veel groen, opgesmukt met lintvormige trappen, biedt plaats voor ontmoetingen en tal van evenementen. Verschillende houtaccenten zorgen voor warmte in de modulaire en gemakkelijk in te delen kantoorruimten. Op de zesde verdieping wordt de patio omringd door een enorm terras, dat op die manier een uniek uitzicht over de stad biedt.

Eklaa is met zijn natuurlijke ventilatie een heel doeltreffend gebouw.

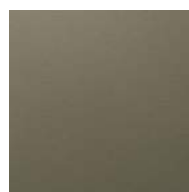
Net zoals de IJslandse vulkanen waaraan het zijn naam te danken heeft, haalt het een deel van zijn energie uit het hart van de aarde: geothermische sondes zorgen voor verwarming of verkoeling, afhankelijk van het seizoen.

Fine Pearl, de kleur die voor dit project geselecteerd werd, maakt deel uit van ons premium kwaliteitsaanbod ontwikkeld in de Alesta® SD SuperDurable kwaliteit. Meer informatie over Alesta® SD vindt u op [www.axalta.be/superdurable](http://www.axalta.be/superdurable).

[www.afaaland.com](http://www.afaaland.com)



BOTTLE GREEN  
AE03056600720  
Fine Textured



OLIVE GREEN  
AE03056600320  
Fine Textured

Photography Juliusz Sokolowski

architecten Przemio Łukasik &  
Łukasz Zagąła, Polen

# het omliggende groen als toonbeeld

## **Nowy Rynek Gebouw D, Poznań** **Medusa Group ontwerpt belangrijk kantoorgebouw in** **groot ontwikkelingsproject van Skanska**

Een nieuwe stadswijk met iconisch kantoorgebouw sluit dankzij zijn gastvrije ontwerp en genereuze openbare ruimtes naadloos aan op een woonwijk.

Op de site van een voormalig busstation in Poznań wordt Nowy Rynek gebouwd – een complex van vijf kantoor- en appartementsgebouwen op een oppervlak van bijna vier hectare. Het is de bedoeling dat het project uitgroeit tot een bloeiende nieuwe wijk van de Poolse stad. Er ligt veel nadruk op de open ruimte rondom de gebouwen, die het welzijn moet verbeteren van de omwonenden, bezoekers en kantoormedewerkers die terugkeren naar hun werkplek.

De stad met 550.000 inwoners staat bekend om haar historische centrum met renaissancegebouwen op Stary Rynek, het oude marktplein. Nowy Rynek, wat 'nieuwe markt' betekent, onderscheidt zich met zijn marktplein binnenin het complex.

Levenskwaliteit is een belangrijk onderdeel van de opdracht. De open indeling van het plein, met promenades en doorgangen, biedt de mensen nieuwe plekken voor ontspanning en ontmoetingen. Deze voorzieningen zorgen voor toegevoegde waarde voor de inwoners en bezoekers van de hoofdstad van de regio Wielkopolska, en nodigen hen uit om deze nieuwe wijk te voet te verkennen.

Gebouw D heeft een kantooroppervlakte van 39.000 m<sup>2</sup> en werd ontworpen door Medusa Group, het interdisciplinaire designbureau dat in 1997 werd opgericht door architecten Przemko Łukasik en Łukasz Zagała in Bytom, Opper-Silezië.

De opdracht van Medusa Group bestond erin om Gebouw D te laten aansluiten op een nabijgelegen woonwijk en ervoor te zorgen dat het de buurt niet domineert.

Op de begane grond hebben de architecten een arcade-effect met zuilen gecreëerd, zodat de benedenverdieping niet rechtstreeks aan de straat grenst. De verdiepingen daarboven zijn bekleed met een verticaal ontworpen dubbele gevel die schaduw biedt aan de personen in het gebouw, en aan de buitenkant glinstert in een levendig groen. Deze biofiele kleur bootst de groene elementen in de openbare ruimte na.

In de binnenbocht van Gebouw D heeft de verticale gevel een roestig roze kleur, wat zorgt voor een contrast met de groene 'eilanden' op het plein. Beide gevelelementen lijken te verschuiven en te veranderen in de loop van de dag, en doen het grote gebouw vloeibaar en gewichtloos lijken.

Het 'gebroken' geveldesign laat natuurlijk licht tot diep in de kantoorverdiepingen binnenstromen en zorgt tegelijkertijd voor schaduw wanneer de zon hard schijnt. Dankzij die natuurlijke trucjes verbruikt het gebouw weinig energie.

Het gebouw van Medusa Group is het eerste in Wielkopolska dat volgens de richtlijnen van WELL Core & Shell is opgetrokken. Dat certificaat wordt uitgereikt aan kantoren die de gezondheid en het welzijn van hun gebruikers bevorderen.

De geselecteerde Alestas<sup>®</sup> AP poederlakken maken deel uit van de Fine Textured Collection.

[www.axalta.be/finetextured](http://www.axalta.be/finetextured)

[www.medusagroup.pl](http://www.medusagroup.pl)



KPF Architects, Verenigd Koninkrijk

# culturele ruimte in een samengestelde omgeving

## **Hoogwaardige lakken beschermen het toekomstige Sky Art Pavilion, in het administratief en cultureel centrum van de wijk Huamu in Pudong, Shanghai**

Het project, gelegen op het kruispunt van Century Avenue en Yanggao South Road in Pudong New Area in Shanghai, beslaat een totale landoppervlakte van 43.100 m<sup>2</sup>. De bouwoppervlakte is goed voor in totaal 389.200 m<sup>2</sup>. Het ontwerp van KPF Architects bestaat uit drie torens van elk 180 meter hoog, een podium en een ingesloten openbaar plein. Het doel van dit project is om een "culturele ruimte te creëren in een samengestelde omgeving". Het moet een nieuw herkenningspunt in de stad worden, met een cultuurmuseum, een grootschalige kunstinstallatie, culturele kantoren, boetieks en evenementenlocaties.

Axalta werd hierbij gekozen als partner om die architecturale filosofie tot leven te wekken en de gevels te voorzien van corrosiewerende kleuren op maat.

In dit project is de vliesgevel van de toren, een cruciaal onderdeel en de blikvanger van het gebouw, bekleed met horizontale metalen lijnen tussen de lagen in. Als contrast zijn de decoratieve vleugels verticaal geplaatst. De oorspronkelijke bedoeling was om de vliesgevel van het Sky Art Pavilion transparanter te maken. Om dat te bereiken, werd Alestas<sup>®</sup> SD aangebracht. De delicate, rijke, elegante en toch subtiele veranderingen creëren een totaaleffect op de torengevel, waardoor die de blikvanger in het complete gevelontwerp wordt.

De kleur die voor dit project geselecteerd werd, maakt deel uit van ons premiumaanbod in de Alestas<sup>®</sup> SD SuperDurable kwaliteit. Bezoek onze website voor meer informatie.

[www.axalta.be/superdurable](http://www.axalta.be/superdurable)

[www.kpf.com](http://www.kpf.com)



Zone Design Works, Maleisië

# prestigieus ontwikkelingsproject

## **Royce Residence**

is een prestigieus ontwikkelingsproject. Het omvat een luxehotel van Crowne Plaza (Intercontinental Hotels Group) met 35 verdiepingen en een apart hotel met 53 verdiepingen en 396 exclusieve luxesuites. Dat alles ligt aan de Jalan Yap Kwan Seng, een hoofdstraat in het stadscentrum van Kuala Lumpur, op nog geen 750 meter van KLCC.

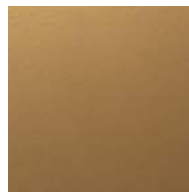
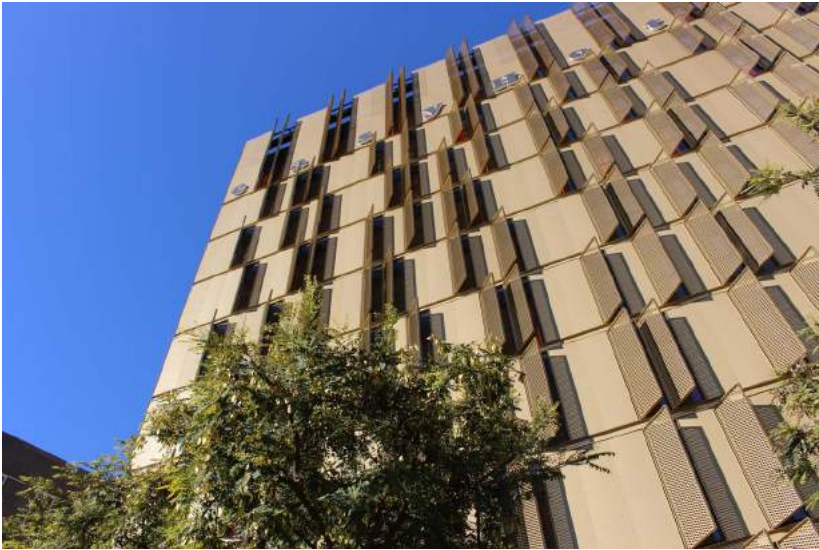
Dit project werd ontworpen door architectenbureau Zone Design Works in Kuala Lumpur en gerealiseerd door Yuk Tung Group.

Onze partners Sunflower Engineering en Protag Aluminium brachten de poederlakken van Axalta aan op de vliesgevels, ramen en deuren.

De kleur voor dit project, Telegrey 2, is geïnspireerd op RAL 7046 en ontwikkeld in onze Alesta® SD SuperDurable Architectural kwaliteit.

Kijk voor meer informatie over ons portfolio van Alesta® SD poederlakken op [www.axalta.be/superdurable](http://www.axalta.be/superdurable).

[zone.com.my](http://zone.com.my)



ANODIC GOLD  
AE20111000820  
Smooth | Matt | Metallic

Corada · Figueras Arquitectes, Spanje



# glanzend hotel dicht bij Barcelona

## **Budgethotel krijgt vijfsterrenbehandeling van Corada Figueras**

Een internationale keten van eensterrenhotels wou de opening van zijn eerste Spaanse vestiging niet onopgemerkt laten voorbijgaan en ging daarom voor een vergulde gevel.

Het hotel ligt aan een belangrijke verkeersader, de Avinguda de la Granvia in L'Hospitalet de Llobregat, op wandelafstand van het grote congrescentrum Fira Barcelona Gran Via. De gemeente – de op één na dichtstbevolkte in Catalonië – bevindt zich in het grootstedelijke gebied van Barcelona, ten zuidwesten van het stadscentrum en slechts 10 kilometer van de luchthaven.

Dit hotel met 204 kamers valt meteen op door de prachtige metallic gevel in een gladde, mat gouden afwerking, met dank aan de Alesta® AP Architectural Polyester in Anodic Gold van Axalta.

Het design is toe te schrijven aan Corada Figueras, een plaatselijk architectenbureau dat in 2001 opgericht werd door de Milanees Franco Corada en de Barcelonese Virginia Figueras. Het duo heeft een hele reeks exclusieve hotels op hun naam staan, waaronder Hotel Me in Barcelona en Hotel de Las Letras in Madrid.

We spraken met Corada Figueras om meer te weten te komen over de iconische gevel die ze voor het hotel ontworpen hebben.

## **Hoe kwamen jullie op het idee om de Architectural Polyester in Anodic Gold van Axalta te gebruiken?**

Het gebouw staat op een heel zichtbaar punt in de stad en dus had het een expressieve gevel nodig. Met Anodic Gold wilden we spelen met de traditionele connotatie van goud en luxe. Het was leuk om het verwachtingspatroon van de mensen te doorbreken door die kleur op een eensterrenhotel aan te brengen.

## **Wat wilden jullie bereiken met deze kleurkeuze op zo'n belangrijke en drukke plek?**

We wilden met de gouden bekleding een levendige en dynamische gevel creëren die niet alleen interageerde met

het straatbeeld, maar dat ook aanvulde. De kleurkeuze is een bepalend element in de manier waarop het gebouw beleefd wordt, want de chromatische perceptie van kleuren voegt waarde toe aan de ruimtelijke perceptie van de gebruikers.

## **Hoe werken het ontwerp, de textuur en de kleur van de gevel samen met het felle licht in Barcelona?**

De weerkaatsing van de gouden tinten en reflecties op het oppervlak van de gevel maken het gebouw lichter en luchtiger. De zonwerende constructie-elementen zijn vervaardigd uit strekmetaal en de onregelmatige geometrische vormen ervan spelen ook een fundamentele rol. Samen met de kleur veranderen ze het spel van licht en schaduw dat ze in de loop van de dag creëren, afhankelijk van het natuurlijke licht op de buitenkant en de weerkaatsingen op de gevel.

De gevel laat zien wat er gebeurt wanneer kleur, geometrie, licht en schaduw samenkomen. Het resultaat is een boeiende, steeds veranderende dynamiek tussen het nieuwe gebouw, de gebruikers en burens ervan, en de omgeving.

Meer informatie over de Anodic Collection vindt u op

[www.axalta.be/anodic](http://www.axalta.be/anodic)

[www.coradafigueras.com](http://www.coradafigueras.com)



HOK Architects, Verenigde Staten

# de seventies in een nieuw jasje

**Het vliesgevelsysteem van dit 10 verdiepingen hoge kantoorgebouw van Centene dateert uit de jaren 1970 en kreeg een opknapbeurt om het te doen passen bij het kleurenpalet van de bedrijfspampus.**

Ventana Construction en Clayco Corporation bundelden hun krachten om het vliesgevelsysteem gezwind te verwijderen en te vervangen door architecturale metalen afwerkingen met een kleur op maat van Axalta Coating Systems.

De binnenkant kreeg een laag Durapon 70® Centene Silver, en op de buitenkant werd Ceranamel™ E5000 CX Centene Silver aangebracht. De timing respecteren en precies werken waren van cruciaal belang, want het gebouw bleef gedurende het volledige project in gebruik.

Meer informatie over de producten van Durapon 70® en Ceranamel™ E5000 CX vindt u op [duracoatproducts.com](http://duracoatproducts.com).

[ventana.vc](http://ventana.vc)

[www.performancearch.com](http://www.performancearch.com)

[www.bonnellaluminum.com](http://www.bonnellaluminum.com)



RAFAEL DE LA HOZ

Courtesy of RAFAEL DE LA-HOZ ARQUITECTOS Photographed by Alfonso Quiroga Ferro (@alfonsoquirogafoto | Spain



Courtesy of RAFAEL DE LA-HOZ ARQUITECTOS Photographed by Alfonso Quiroga Ferro (@alfonsoquirogafoto | Spain

# kleur bekennen tijdens het designproces

## **Een interview met Rafael de La-Hoz Architects, Stephen Burks en designbureau Bujnie**

Kleur is veel meer dan de kers op de taart aan het einde van een designproces. Voor de meeste designers en architecten hoort kleur namelijk onlosmakelijk bij het idee achter en de uitvoering van hun werk.

We spraken met insiders van over de hele wereld om te achterhalen hoe zij kleuren uitkiezen. Hieronder leest u inzichten uit gesprekken met Carolina Fernández Catalán, Director of Interior Design bij Rafael de La-Hoz Architects; de Amerikaanse industrieel ontwerper Stephen Burks; en Bujnie, een Pools designbureau dat gespecialiseerd is in producten voor planten.

## **We steken van wal met een belangrijke vraag: hoe bepaalt u de kleur van uw werkstukken?**

Bujnie: Eerst maken we een moodboard dat een samenhangende taal voor de volledige collectie creëert. We baseren ons daarbij op de wereld van kunst en beeldhouwwerken. Doorgaans bevat zo'n board een kleurenpalet en uiteenlopende voorstellen die we verder uitwerken naarmate we dieper in een project duiken.

Stephen Burks: Ik zie kleur als een materiaal. Het is even belangrijk als hout, steen of staal, en essentieel voor het succes van het product. Wanneer ik een kleur kies, probeer ik de energie van het product erin te vervatten. Maar net zo goed de toepassingen waarvoor het gebruikt zal worden en de stemming of sfeer waar de klant naar op zoek is. Tijdens het designproces evalueren we voortdurend hoe het ene het andere beïnvloedt, en gebruiken we vorm en kleur om verlangen en dynamiek op te wekken.

Carolina Fernández Catalán: Wij benaderen kleur in architectuur op basis van de intrinsieke kwaliteit van het materiaal waarin het gebouw vervaardigd is, de 'huid' als het ware, en met oog voor de structuur zelf, indien die zichtbaar is. Dankzij die strategie kunnen we oprecht omgaan met de materialen en hen eer aandoen.



Bujnie | Poland



Bujnie | Poland



Stephen Burks



BD Barcelona Design, Spain



BD Barcelona Design, Spain

# kleur bekennen tijdens het designproces

## **Zijn er nieuwe of toekomstige stukken die u ontworpen heeft, waarin kleur een uiterst dominante rol speelt?**

Bujnie: De plantenstandaarden van onze Tillo-collectie zijn gloednieuw en hebben al de MUST HAVE AWARD van 2021 in de wacht gesleept. De stukken in deze collectie hebben we afgewerkt in een nieuwe kleur, namelijk Lilla. Dit bordeauxrood is een frisse, levendige kleur met een diepgang die de minimalistische vorm van onze producten versterkt. Het licht breekt namelijk perfect op de rondingen van de plantenstandaard.

Carolina Fernández Catalán: We zijn net klaar met het Radisson Collection Hotel in Brussel, een project waarbij elegante materialen de ruimte bepalen. We hebben messing, donkere natuursteen en blauwachtig fluweel uitgekozen, met neutraal gekleurde gordijnen als achtergrond. Kortom, een brede waaier aan materialen en kleuren die goed samengaan om een innemende en gezellige sfeer creëren.

## **Denkt u dat kleur een grote rol speelt wanneer consumenten een keuze maken?**

Bujnie: We hebben gemerkt dat klanten helemaal weg zijn van ons diepe bordeauxrood. En onze plantenbak Totem hebben we afgewerkt in een prachtige terracottakleur – ook een schot in de roos.

Stephen Burks: Kleur is essentieel en duidelijk afhankelijk van licht. De kleur van een voorwerp is namelijk het eerste wat je ziet!

Carolina Fernández Catalán: Kleur is voor de designer een heel handig middel om emoties op te roepen in een ruimte. De juiste kleur kiezen is dus essentieel om de gewenste gebruikerservaring te creëren.

## **Welke kleuren worden volgens u populair in 2022, en waarom?**

Stephen Burks: In een toekomst waarin de pandemie (hopelijk) achter ons ligt, beelden we ons in dat de mensen zich weer

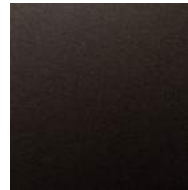
massaal op straat zullen begeven, blij dat ze leven en deel uitmaken van het grotere geheel! Felle kleuren zijn toe aan een comeback, met een subtiele verfijning die niet alleen energie geeft maar ook troost brengt! Gewaagd is geweldig! Carolina Fernández Catalán: Als reactie op de klimaatcrisis neemt het respect voor de natuur overal ter wereld toe. Ik denk dat neutrale kleuren die de natuur oproepen en harmonie en rust overbrengen de overhand zullen hebben in 2022.

Uit ons gesprek met Carolina, Bujnie en Stephen blijkt duidelijk dat er veel manieren zijn om kleuren te kiezen. Kleur is een essentieel ingrediënt voor een geslaagd ontwerp, en de keuze ervan vergt de nodige aandacht en gevoeligheid. Mensen reageren spontaan op kleur, en die reactie zal altijd meespelen in de emoties die een ontwerp oproept. Of het nu over een tafelpoot of een gebouw gaat.

[www.rafaeldelahoz.com](http://www.rafaeldelahoz.com)

[bujnie.pl](http://bujnie.pl)

[www.stephenburksmanmade.com](http://www.stephenburksmanmade.com)



Manganese B2350  
AE20214035020  
Smooth | Matt | Metallic



Joquer, Spanje



# stijlvol zitten

## **Een afwerking in donker staal geeft het sofa-assortiment van Mario Ruiz een veelzijdige dimensie**

Van gevels tot interieurartikelen, metallic afwerkingen worden steeds populairder. Als je ze op de juiste manier gebruikt, suggereren ze zowel glamour als robuustheid. En dankzij hun eigenschappen stralen ze bovendien licht en warmte uit.

Joquer, in de buurt van Barcelona, werd in 1984 opgericht door Pedro Carretero en was toen een klein familiebedrijf dat zitmeubilair ontwierp en vervaardigde. In 1997 begonnen ze samen te werken met externe designers, en in 2012 nam Mario Ruiz de creatieve leiding van Joquer over. Ruiz is industrieel designer van opleiding en mag Siemens, Steelcase, Haworth en Sellex tot zijn klantenbestand rekenen. Maar dat is niet alles: in 2016 ontving hij van koning Felipe VI van Spanje en het Ministerie van Economie de Nationale Prijs voor Design.

Ruiz bedacht voor de Silence-reeks van Joquer een eenvoudig en kalm, maar tegelijkertijd luxueus en knus design. Dat evenwichtige spel van contrasten is het resultaat van zachte kussens die rusten op een gelakt metallic frame, verkrijgbaar met lichte of donkere eiken details. Voor het metalen frame van Silence heeft Ruiz een subtiele donkergrijze stalen afwerking van Axalta gekozen. Daarom wilden we het met hem graag over metallic afwerkingen hebben.

## **Wat trekt u zo aan in metallic afwerkingen?**

Mario Ruiz: Dergelijke afwerkingen hebben de visuele eigenschappen van metaal, van de meest elementaire soorten zoals staal, tot de meest kostbare en luxieuze zoals goud.

## **Waarom worden metallic afwerkingen steeds populairder denkt u?**

MR: Ze stellen ons in staat om een gevoel van hardheid, robuustheid en stevigheid over te brengen. In combinatie met kleur tonen ze ons het concept van de toekomst.

## **Welk effect wou u met Silence bereiken?**

MR: Met de 'zachte' bekleding van de sofa in combinatie met de 'harde' metalen details streefde ik gewoon naar functionaliteit. Als je op de sofa zit, moet je je comfortabel en op je gemak voelen. Het frame staat dan weer stevig op de vloer, waardoor het veilig en robuust aanvoelt.

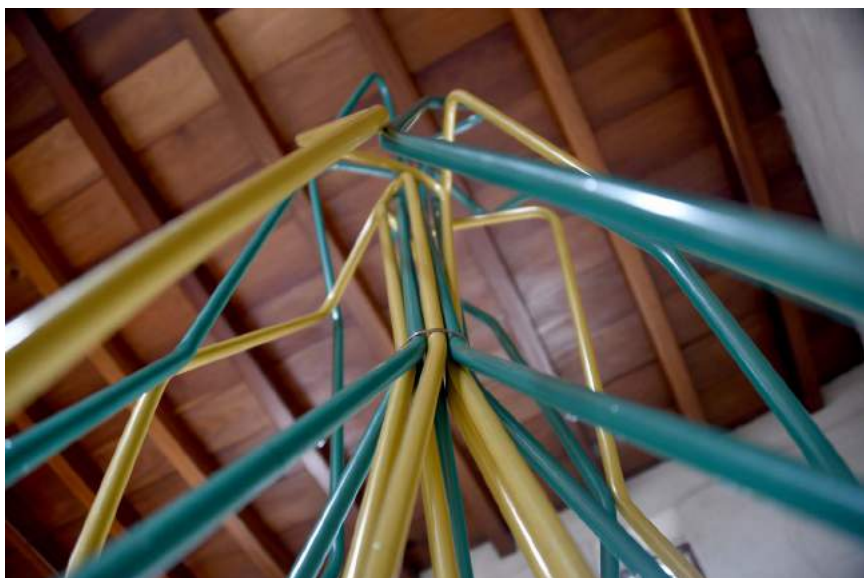
## **Wat is de toegevoegde waarde van de stalen afwerking?**

MR: Het is een basiskleur voor gewaagde stukken. Ik associeer die kleur met rauwheid, ze brengt essentiële concepten over in een primitieve en oprechte geometrie.

## **Hoe en waarom koos u voor de afwerking Manganese B2350?**

MR: De personalisatiemogelijkheden bij een sofacollectie zijn eindeloos wat het textiel betreft: van de meer technische stoffen voor werkomgevingen tot de meer natuurlijke collecties voor het woongebeuren. Voor het frame kiezen we doorgaans kleuren die goed passen bij koele en warme tinten, of bij lichte en donkere stoffen. En de afwerking Manganese vervult die rol perfect.

[www.joquer.com](http://www.joquer.com)



Gregory Spaw & Lee-Su Huang, UAE

# beeldhouwwerk van het jaar

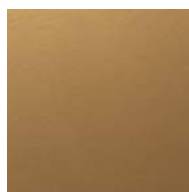
## **InterLattice, beeldhouwwerk van het jaar op het festival voor schone kunsten van Ras Al Khaimah**

Gregory Spaw en Lee-Su Huang onderzoeken in hun creaties de filosofie van 'stille technologie'. Het duo, dat elkaar ontmoette tijdens hun masteropleiding aan de Graduate School of Design van Harvard, zegt dat ze dankzij hun verschillende achtergronden en standpunten nieuwe ideeën in praktijk hebben kunnen brengen. Technologie op een "mooie en natuurlijke manier" in de omgeving integreren is daarbij een van hun stokpaardjes.

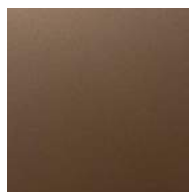
InterLattice is een eenvoudige maar opvallende geometrische vorm die verrassend complex blijkt wanneer je de tijd neemt om hem te ontcijferen. Twee gekleurde lussen zijn vijfmaal op zichzelf teruggeplooid en met elkaar vervlochten om elkaar te ondersteunen. Ze roepen thema's op zoals circulariteit, eenheid, natuur en de complexe onderlinge afhankelijkheid tussen mensen. In de centrale 'stam' zijn elementen op een schijnbaar onmogelijke manier met elkaar vervlochten. Een beetje zoals de stam van een wurgvijg, waarbij strengen van individuele wortels samenkomen om de grotere stam te vormen. Dat hebben we erg gemist tijdens de pandemie, want foto's kunnen de nuances niet overbrengen, en details gaan verloren als je niet kunt zien hoe het beeldhouwwerk fungeert in de ruimte en je de lussen niet met je eigen ogen kunt volgen.

Bron: [fridaymagazine.ae](http://fridaymagazine.ae)

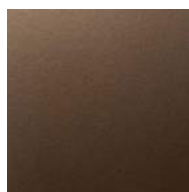
Het beeldhouwwerk bestaat uit staaldraad en is gepoederlakt met twee afwerkingen van Alesta® AP, namelijk Metallic Green AD70206600034 en Golden Yellow AD70201102534.



ANODIC GOLD  
AE20111000820  
Smooth | Matt | Metallic



ANODIC BRONZE  
AE20108000320  
Smooth | Matt | Metallic



ANODIC BROWN  
AE20108000420  
Smooth | Matt | Metallic

psmhome, België

# luxueuze accessoires

**Cascade is de allereerste collectie van het nieuwe merk psmhome, het kleine broertje van verlichtingsmerk psmlighting.**

Cascade is een collectie badkamer- en interieuraccessoires vervaardigd uit hoogwaardige materialen zoals inox en aluminium. De poederlak zorgt voor extra bescherming en geeft de producten natuurlijk ook een luxueuze afwerking. De collectie bestaat uit wandhaken, zeephouders, handdoekrekken, toiletrolhouders enz. Elk product wordt met de hand vervaardigd in het eigen atelier van psmhome in Aalter (België). Het bedrijf kan dus met trots zeggen dat alle producten 100% van Belgische makelij zijn.

“Bij psmlighting gebruiken we sinds jaar en dag de poederlakkleuren van Axalta. In de Cascade-collectie is dat niet anders. Voor Cascade wilden we wel nog een extra touch toevoegen met exclusievere kleuren. Daarom hebben we het Anodic-gamma van Axalta gekozen, en meer bepaald de kleuren Anodic Gold, Anodic Bronze en Anodic Brown. De afwerking geeft een unieke uitstraling aan de accessoires en maakt ze bovendien perfect waterbestendig voor in de badkamer en douche.”

De geselecteerde Alesta® poederlakken maken deel uit van de Anodic Collection.

[www.axalta.be/anodic](http://www.axalta.be/anodic)

[www.psmlighting.be](http://www.psmlighting.be)



JET BLACK  
AE03054900520  
Fine Textured



PANTONE 19-1533  
AE03003166227  
Fine Textured



PANTONE 19-4517  
AE03005245427  
Fine Textured



ZINC YELLOW  
AE03051101820  
Fine Textured



WayPoint, Italië

# eigenzinnige verlichting

## **Verlichten met WayPoint**

WayPoint en Axalta werken al jarenlang uitstekend samen. Dat is niet alleen te danken aan de kwaliteit van de geleverde verf, maar ook en vooral aan de sfeer waarin de ingenieurs van beide bedrijven samen experimenteel onderzoek kunnen blijven doen en bepaalde vouwmachines kunnen bestuderen. Zo krijgen de lichtarmaturen die ons bedrijf onder de merken Lumicom en L-Tech produceert steeds meer hun kenmerkende, eigenzinnige karakter.

Een van onze speerpunten, en ook heel belangrijk en effectief voor ons bedrijf, is dat we onze artikelen aanpassen aan de individuele behoeften van de klant. De waaier aan kleuren en de beschikbare kleurspecialisten bij Axalta geven ons daardoor een doorslaggevende voorsprong wanneer we willen inspelen op de smaken van al onze klanten. Architecten en designers hebben bijvoorbeeld vaak kleurschakeringen nodig die moeten voldoen aan de meest innovatieve vereisten bij de inrichting van woningen, kantoren, winkels en bedrijven.

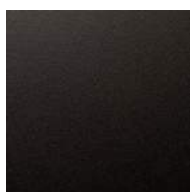
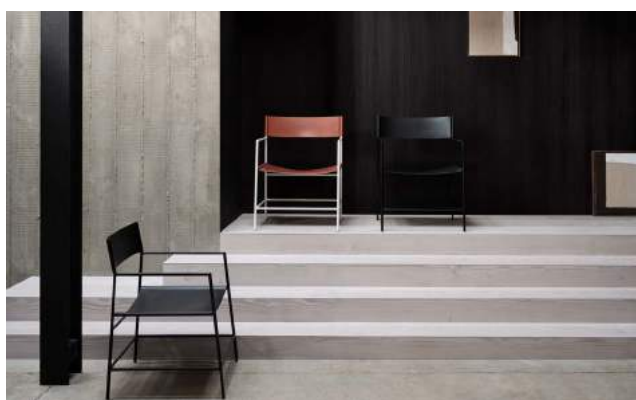
Verlichtingsarmaturen spelen steeds vaker een beslissende rol in een interieur. Het belang van de juiste kleur mag daarom niet worden onderschat. Omgekeerd kan kleur ook een extra boost geven aan een voorwerp dat er op zichzelf al staat. Dat is het geval voor de hanglamp 'Tivoli' – een karaktervol item dat in bepaalde opzichten zelfs uniek is dankzij het rooster op de kap van de lichtdiffuser. Hetzelfde geldt voor de moderne en grootstedelijke vloerlamp 'Tokyo', die ontstaan is uit een project rond de typerende lineariteit van Japanse metropolen.

Door de meest fascinerende en unieke tinten te selecteren, hebben we verlichtingsartikelen gecreëerd die kleuren intenser kunnen maken, of het licht nu aan of uit is. Verlichting krijgt niet gewoon kleur door een lichtpeertje dat al dan niet brandt, maar door een armatuur dat helderheid en karakter uitstraalt, zelfs wanneer het licht uit is.

De geselecteerde Alesta® poederlakken maken deel uit van de Fine Textured Collection.

[www.axalta.be/finetextured](http://www.axalta.be/finetextured)

[www.waypoint-light.com](http://www.waypoint-light.com)



JET BLACK  
AE03054900520  
Fine Textured



PURE WHITE  
AE03059901020  
Fine Textured



Christian Watson, Verenigd Koninkrijk



# opvallend minimalistisch



**Christian Watson is een nieuwe naam in de Britse meubeldesignwereld. Zijn opvallend minimalistische debuutcollectie bestaat uit een reeks blikvangers en functionele designs. Zijn uitgangspunt? Een ingetogen palet van materialen en een compromisloze toewijding aan Brits vakmanschap.**

De Signature-reeks bevat toekomstige erfstukken, zoals de dynamische ligstoel Severus – een eigentijdse interpretatie van de klassieke chaise longue die verkrijgbaar is in duurzame Portugese kurk of met een stoffering van 100% Britse wol. Daarnaast zitten er een paar echte blikvangers in, zoals Wandle, een volledig metalen, monochrome bureautafel die afgewerkt is met een duurzame poederlak. De meer functionele designs, zoals de spiegel Bennerly en de stoel Timperly, zijn dan weer ontworpen en gemaakt om boven vluchtige trends uit te stijgen en passen perfect in elke omgeving.

Elk stuk in de Signature-collectie belichaamt Christians unieke en innovatieve benadering van het hedendaagse meubelmaken en laat tegelijkertijd zijn ingetogen ontwerpethiek tot uiting komen.

Voor de Signature-collectie werden de poederlakken Pure White en Jet Black van Alestia® geselecteerd, die beide deel uitmaken van de Fine Textured Collection.

[www.axalta.be/finetextured](http://www.axalta.be/finetextured)

[christian-watson.com](http://christian-watson.com)



# bij ons draait alles om kleur

## **De juiste kleur en kwaliteit kiezen voor uw project wordt een fluitje van een cent in onze Colour Experience Rooms**

In onze Colour Experience Rooms kunt u het uitgebreide en veelzijdige aanbod aan poederlakken van Axalta bekijken. Het zijn boeiende en kleurrijke omgevingen waarin u uw fantasie de vrije loop kunt laten. Doe eindeloos inspiratie op en laat uw ontwerpen met metalen ondergronden uitblinken. We hebben een oplossing voor elk creatief en architecturaal ontwerp.

Bezoek de Axalta Colour Expert voor architectuur in een van onze vestigingen in Europa en krijg een persoonlijke rondleiding in de kleurrijke wereld van Axalta!

Boek onmiddellijk uw bezoek via de onderstaande links

België, Lummen [www.axalta.be/cerbelgie](http://www.axalta.be/cerbelgie)

Frankrijk, Montbrison [www.axalta.fr/cerfrance](http://www.axalta.fr/cerfrance)

Italië, Cavenago [www.axalta.it/ceritaly](http://www.axalta.it/ceritaly)

Polen, Łódź [www.axalta.pl/cerpoland](http://www.axalta.pl/cerpoland)

Turkije, Istanbul [www.axalta.com.tr/ceristanbul](http://www.axalta.com.tr/ceristanbul)

Verenigd Koninkrijk, Londen [www.axalta.co.uk/cerlondon](http://www.axalta.co.uk/cerlondon)



## UW PROJECT IN VIBES?

Alle architecturale en designprojecten in ons trendmagazine zijn echte referenties die met onze kwaliteitsproducten gepoederlakt zijn. Werkt u met onze poederlakken voor een project, hoe klein- of grootschalig ook, en wilt u samen met Axalta uw verhaal in heel Europa delen in tien talen? Stuur dan gewoon een e-mail naar Sally Put, Global ColourDesign & Communications Manager: [sally.put@axalta.com](mailto:sally.put@axalta.com). Misschien richten we in een van de volgende nummers de schijnwerpers wel op u, uw verhaal en uw interessante project. We hopen binnenkort van u te horen.

[www.axaltacolourit.com](http://www.axaltacolourit.com)

Kleurstalen service



Bestel uw vibes 2022 kleurstalen op  
[www.axalta.be/vibes2022](http://www.axalta.be/vibes2022)

Voor vragen kunt u contact opnemen met  
uw lokale verkoopkantoor.



[www.powder.axaltacs.com](http://www.powder.axaltacs.com)